



# LEADER OOST-GRONINGEN

Jaaroverzicht projecten

2025



Medegefinancierd door  
de Europese Unie



LEADER  
OOST-GRONINGEN



# Voorwoord

Voor u ligt het jaarverslag van LEADER Oost-Groningen van 2025. Een jaar waarin door de Lokale Actiegroep (LAG) en de drie steungroepen wederom veel projecten beoordeeld hebben en het programma goed op stoom is gekomen. Als voorzitter van de steungroep Veenkoloniën en de LAG Oost-Groningen ben ik elke keer weer verrast en onder de indruk over de veelzijdigheid van de ingediende projectinitiatieven. Soms kleine initiatieven die zeer waardevol zijn voor de lokale gemeenschap zoals speeltuinen of het opwaarderen van dorpshuizen en het verduurzamen van sportaccommodaties. Soms grootschalige economische initiatieven van het MKB die het aantal arbeidsplaatsen doen groeien. Het afgelopen jaar stond ook in het teken van veel buitenlandse bezoeken en ontvangsten. Onze regio kreeg aandacht uit het buitenland, onder andere uit de gebieden in naburige Duitse grensregio's en vanuit Zuid-Estland. Daarnaast participeert ons gebied in een internationaal project "Transforming rural landscapes" samen met Finland en Roemenië over het herbestemmen van leegstaande panden. Het laat zien dat de LAG zich breed inzet en kennis haalt en brengt naar andere plattelandsgebieden in Nederland en elders in Europa. Deze kennis benutten we voor onze aanpak, want we zien dat het noodzakelijk is om de aandacht voor het platteland nu en ook in de komende jaren vast te houden. Met het LEADER programma maken wij zichtbaar het verschil door bij te dragen aan de lokale initiatieven die in dit verslag beschreven zijn.

Ik wens u veel leesplezier!

## **Annelies Pleyte**

Voorzitter van de LEADER Actiegroep Oost-Groningen en burgemeester van de gemeente Veendam



“Zonder ondersteuning van LEADER Oost-Groningen was een investering op deze schaal voor ons een lastig verhaal geworden”  
- Cedric van Dijken, The Alpha Men & Care For Skin

p.46

## Algemeen

Projecten	5
Drie hoofdthema's	7
Namen van de leden van de stuurgroepen en de LAG	8
LEADER-gebied Oost-Groningen	9
Projecten	10



## Interviews

<b>AgriMatching</b> <i>Scott van der Vlugt</i>	12
<b>Ten Cate Fulfillment</b> <i>Pepijn ten Cate</i>	18
<b>Gasterij Natuurlijk Smeerling</b> <i>Margriet Nieuwenhuis</i>	22
<b>Charleston Logies</b> <i>Jan Willem Roelofs en Thijs Wiechers</i>	26
<b>Zeilvereniging Zuidlaardermeer</b> <i>Gerard Vloothuis</i>	30
<b>Ups &amp; Downs Onstwedde</b> <i>Johanan en Mandy Smit</i>	34
<b>Faberwall Veendam</b> <i>Alan Faber</i>	38
<b>Tennisclub Ready Scheemda</b> <i>Harm Jan Luring en Marnix Buter</i>	42
<b>The Alpha Men Stadskanaal</b> <i>Cedric van Dijken</i>	46
<b>Stichting Nomadisch</b> <i>Huub Dofferhoff</i>	50
<b>Noord Cups Winschoten</b> <i>Mariska Bloem</i>	54
<b>De Boekweit Coöperatie</b> <i>Peter Brul</i>	60



Bloom x Blush  
Hair & Beauty  
Winschoten naar  
een hoger niveau  
(p. 25)

“Bij een bedrijf waar niet alles draait om het maken van grote winsten is zo'n subsidie van enorm belang om in de toekomst gezond te blijven” Interview met Pepijn ten Cate - Ten Cate Fulfillment

p.18



Renoveren buitenruimte  
hoveniersbedrijf Mollema (p. 45)



Laude is het nieuwe epicentrum van de  
Nederlandse boekweitteelt p.60

# Projecten

De hoofdzaak van de uitvoering van de LOS blijft het ondersteunen van projecten met advies en met subsidie. In 2025 zijn projecten aangevraagd en goedgekeurd die bijdragen aan de hoofdthema's van het programma: economie (met inbegrip van toerisme en landbouw), sociale cohesie en gezondheid (waaronder sport) en klimaat, duurzaamheid en landschap, het groene thema.

In totaal is er voor € 3.066.820,76 aan subsidies door de LAG goedgekeurd. Dit bestaat voor € 1.161.856,01 uit Europese middelen, voor € 952.482,37 uit provinciale middelen en voor € 952.482,38 uit gemeentelijke middelen.

Tijdens de evaluatiebijeenkomst in het begin van het jaar is gebleken dat de “groene” projecten iets achterblijven op de prognose van 25 % van de beschikbare middelen in het programma. Er wordt bepleit om in de beoordeling van deze projecten iets coulanter te zijn. Ook is er een lichte onbalans in de verdeling tussen de diverse gemeenten. Het is geen vereiste dat deze verdeling evenredig moet zijn. Sterker nog: de bijdrages aan alle individuele projecten moet in zijn geheel een versterking zijn van het gebied Oost-Groningen. Toch heeft de LAG de voorkeur dat in alle gemeenten minimaal het bedrag overeenkomstig de gemeentelijke cofinanciering in de betreffende gemeente aan subsidies landt. Om de achterblijvende gemeenten te helpen, wordt in 2025 met name bij deze gemeenten ingezet op kennisoverdracht over de mogelijkheden van LEADER. Naast deze gerichte acties zijn vertegenwoordigers van de LAG ook actief geweest bij verschillende bijeenkomsten over fondsen en subsidies die door andere partijen zijn georganiseerd.

Door de grote vraag naar subsidiemiddelen en de vele goedgekeurde projecten zijn de middelen naar verwachting eerder besteed dan het eind van de programmaperiode, eind 2027. De LAG is in overleg getreden met de provincie Groningen om te kijken of er aanvullende middelen beschikbaar zijn. De eerste tekenen hierover zijn positief.

## Internationalisering

Met name de maand juni staat in het teken van de internationale samenwerking. Een grote delegatie van 3 LEADER-gebieden uit Estland bezoekt ons gebied. In drie dagen, opgedeeld over de drie steungroepgebieden Veenkoloniën, Westerwolde en Oldambt, krijgen de Esten een beeld van de werkwijze in Oost-Groningen en de brede keur aan projecten die ondersteund zijn. Met name de inzet van de steungroepleden spreekt bij de gasten tot de verbeelding. Lokale kennis en het actief zijn in het gebied zijn belangrijke succesfactoren van het uitvoeren van een bottom-up-programma zoals LEADER. Ook de aanwezigheid van de initiatiefnemers van de projecten, die met trots hun project voorstellen, wordt zeer gewaardeerd.

Behalve uit het verre Estland is er ook bezoek uit het buurland. 5 samenwerkende LAG's uit Ost-Friesland, Duitsland, komen op bezoek en krijgen met een bustour een groot deel van het gebied te zien met aansprekende projecten. Met name het feit dat in ons gebied investeringen worden gesubsidieerd, en zelfs investeringen van ondernemingen, leidt tot enthousiasme en inspiratie. LEADER kent een grote mate van eenheid, maar duidelijk wordt dat ieder gebied op zijn eigen manier aan plattelandsontwikkeling doet.

De LAG neemt deel aan het transnationale samenwerkingsproject “Transforming rural landscapes”. Dit gaat over het hergebruik van leegstaande panden, wat ook een belangrijk thema is in de LOS. Het doel is om met meerdere LAG’s dit thema aan de hand van thematische workshops en webinars uit te diepen en met meer kennis en inspiratie aan de slag te gaan aan het eigen gebied. Behalve Oost-Groningen zijn twee LAG’s uit Finland en één uit Roemenië. Het project start met een eerste veldbezoek aan Satakunta in Finland. Een delegatie van 4 uit Oost-Groningen is aanwezig om de ervaringen uit Finland en een reeks aan geslaagde herbestemmingsprojecten te vernemen. In maart 2026 vindt het bezoek aan Oost-Groningen plaats.

De programmaperiode van 2028-2034 is op Europees vlak een thema dat aandacht vraagt. De Europese commissie ontvouwt in de zomer haar plannen en daaruit blijkt dat de inzet van LEADER in de volgende periode allesbehalve zeker is. ELARD, waarin Oost-Groningen als vertegenwoordiger van Nederland actief lid is, beleeft een drukke tijd om op de juiste plek de juiste boodschap te brengen om LEADER ook in de toekomst inzetbaar te houden voor de plattelandsgebieden van Europa. Met menig digitaal overleg en afstemming worden stukken geproduceerd voor de lobby richting de EC en richting de verschillende lidstaten. Naast de digitale bijeenkomsten houdt ELARD twee fysieke vergaderingen, in Poznan, thuisland van het huidige voorzitterschap, en in Brussel. Op nationaal vlak heeft de LAG medewerkers van het ministerie van LNV uitgenodigd. Ook aan hen is een programma gepresenteerd dat heeft getoond hoe je vanuit de regio plattelandsontwikkeling kunt doen en op welke inhoudelijke thema’s je een gebied een boost kunt geven.



werkbezoek uit Estland aan de regio Oost-Groningen

## Drie hoofdthema's

Er zijn drie hoofdthema's geformuleerd voor deze LEADER-periode. De LAG heeft een voorkeur voor projecten die onder meerdere thema's vallen. Hieronder lichten we de drie thema's kort toe.

### Economie, landbouw en toerisme

Net als in de vorige periode ligt het zwaartepunt van LEADER bij dit thema. Het versterken van de economische en toeristische bedrijvigheid en het verbreden van de landbouwactiviteiten levert namelijk meteen zichtbare en concrete resultaten op. Het zorgt voor werkgelegenheid, genereert omzet, komt ten goede aan de leefbaarheid en behoud van voorzieningen en kan allerlei andere ontwikkelingen in gang zetten of stimuleren.

In de landbouw richten steeds meer ondernemers zich op verbredingsactiviteiten zoals de verkoop van groente, fruit, zuivel, of streekproducten, rechtstreeks aan de klant. Of ze generen extra inkomsten door een B&B of minicamping te openen. Ook natuurinclusieve landbouw, biologische teelt, voedselcoöperaties en voedselbossen mogen zich verheugen in een toenemende belangstelling.

- De doorontwikkeling en/of het behoud van het MKB, gericht op omzetgroei, innovatie en werkgelegenheid
- Het behouden en versterken van levendige dorpscentra en kernwinkelgebieden
- Het creëren van een nieuw of extra verdienmodel voor landbouwers
- Verbetering van de toeristische infrastructuur met als doel om dit een stevige positie in de plattelands-economie te geven

### Sociale cohesie en gezondheid (incl. zorg en sport)

De leefbaarheid in de dorpen staat in toenemende mate onder druk. De trek naar de grotere kernen blijft toenemen, waardoor voorzieningen in de kleinere dorpen verdwijnen. Bewoners van kleine kernen zijn steeds meer op zichzelf en elkaar aangewezen. Ze hebben elkaar steeds meer nodig. Door de groei van de groep 65-plussers, in combinatie met een groeiende groep mensen met gezondheidsproblemen, zal de vraag naar zorg toenemen. Tegelijkertijd is echter de verwachting dat in hetzelfde tijdsbestek het aantal zorgverleners en potentiële mantelzorgers in het gebied zal afnemen. Initiatieven waarbij zorgbehoeftige inwoners kunnen rekenen op hun buurtgenoten (Noaberschap), of waarbij formele en informele zorg de handen ineen slaan, juichen wij vanuit LEADER dan ook toe.

- Versterken van de sociale cohesie en stimuleren van dorps- en wijkinitiatieven
- Versterking van de ruimtelijke kwaliteit
- Ondersteuning van sport- en beweegmogelijkheden ter bevordering van een gezonde leefstijl

### Klimaat, duurzaamheid en landschap

Het klimaat is de laatste jaren duidelijk aan het veranderen. Minder koude winters, warmere zomers met hittegolven en af en toe zelfs tropische temperaturen. Perioden met hevige regenval en wateroverlast, maar ook lange perioden van droogte met juist een groot tekort aan water. Ook Oost-Groningen zet in op duurzame investeringen om dit mooie gebied leefbaar te houden, om er prettig te kunnen wonen, werken, recreëren en genieten van de natuur.

Dat vraagt om creativiteit, innovatie, en zeer uiteenlopende maatregelen. Hierbij valt te denken aan het verduurzamen van bedrijven, opslag van regenwater, de transitie van de landbouw en het landelijk gebied, vergroten van de biodiversiteit en het versterken van landschapselementen.

- Verbetering van de klimaatbestendigheid van de leefomgeving/openbare ruimte
- Verduurzaming van publiekvoorzieningen
- Versterking van de landschappelijke kwaliteit en de biodiversiteit van dorpen, wijken en het landelijk gebied

### Steungroep Oldambt

- Erich Wünker** wethouder gemeente Oldambt, bestuurlijke vertegenwoordiging, voorzitter
- René Perton** secretaris
- Miranda Post-Kloosterhuis** maatschappelijke vertegenwoordiging - economie (ondernemer)
- Roel Loeters** maatschappelijke vertegenwoordiging - landbouw
- Willem Friedrich** maatschappelijke vertegenwoordiging - leefbaarheid (cultuur)
- Karin Sauselé-Bakker** maatschappelijke vertegenwoordiging - toerisme
- Erik Nap** maatschappelijke vertegenwoordiging - ondernemer
- Henriëtte Beukema** maatschappelijke vertegenwoordiging - natuur, toerisme, welzijn
- Renee Boonman** maatschappelijke vertegenwoordiging - economie (ondernemer)
- Margriet Buikema** (notulist)

### Steungroep Veenkoloniën

- Annelies Pleyte** burgemeester Veendam, bestuurlijke vertegenwoordiging, voorzitter
- Annemiek Hoesen** wethouder gemeente Midden-Groningen, bestuurlijke vertegenwoordiging
- Jaap Kuin** burgemeester Pekela
- René Perton** secretaris
- Max Bentum** maatschappelijke vertegenwoordiging - leefbaarheid en economie
- Aize Tolsma** maatschappelijke vertegenwoordiging - leefbaarheid en ruimtelijke kwaliteit (dorpsbelangen)
- Rowin Penning** maatschappelijke vertegenwoordiging - cultuur, toerisme
- Hendrik Hachmer** maatschappelijke vertegenwoordiging - cultuur, toerisme
- Leoni Lukens** maatschappelijke vertegenwoordiging - economie
- Theo van Rosmalen** maatschappelijke vertegenwoordiging - landbouw
- Jan Willem Bos** maatschappelijke vertegenwoordiging - leefbaarheid (dorpsbelangen)
- Jaap Nieboer** maatschappelijke vertegenwoordiging - landbouw
- Ina Bots** (notulist)

### Steungroep Westerwolde

- Harm Jan Kuper** wethouder gemeente Westerwolde, bestuurlijke vertegenwoordiging, voorzitter
- Egbert Hofstra** wethouder gemeente Stadskanaal, bestuurlijke vertegenwoordiging

- René Perton** secretaris
- Jan Loots** maatschappelijke vertegenwoordiging - natuur en milieu (ondernemer)
- Eddy Niemeijer** maatschappelijke vertegenwoordiging - economie en arbeidsmarkt
- Rik Mulder** maatschappelijke vertegenwoordiging - economie (ondernemer)
- Harm Frits Korvemaker** maatschappelijke vertegenwoordiging - leefbaarheid en ruimtelijke kwaliteit
- Janty Heeres** maatschappelijke vertegenwoordiging - landbouw en economie (ondernemer)
- Margriet Nieuwenhuis** maatschappelijke vertegenwoordiging - toerisme (ondernemer)
- Ineke Nijboer** (notulist)

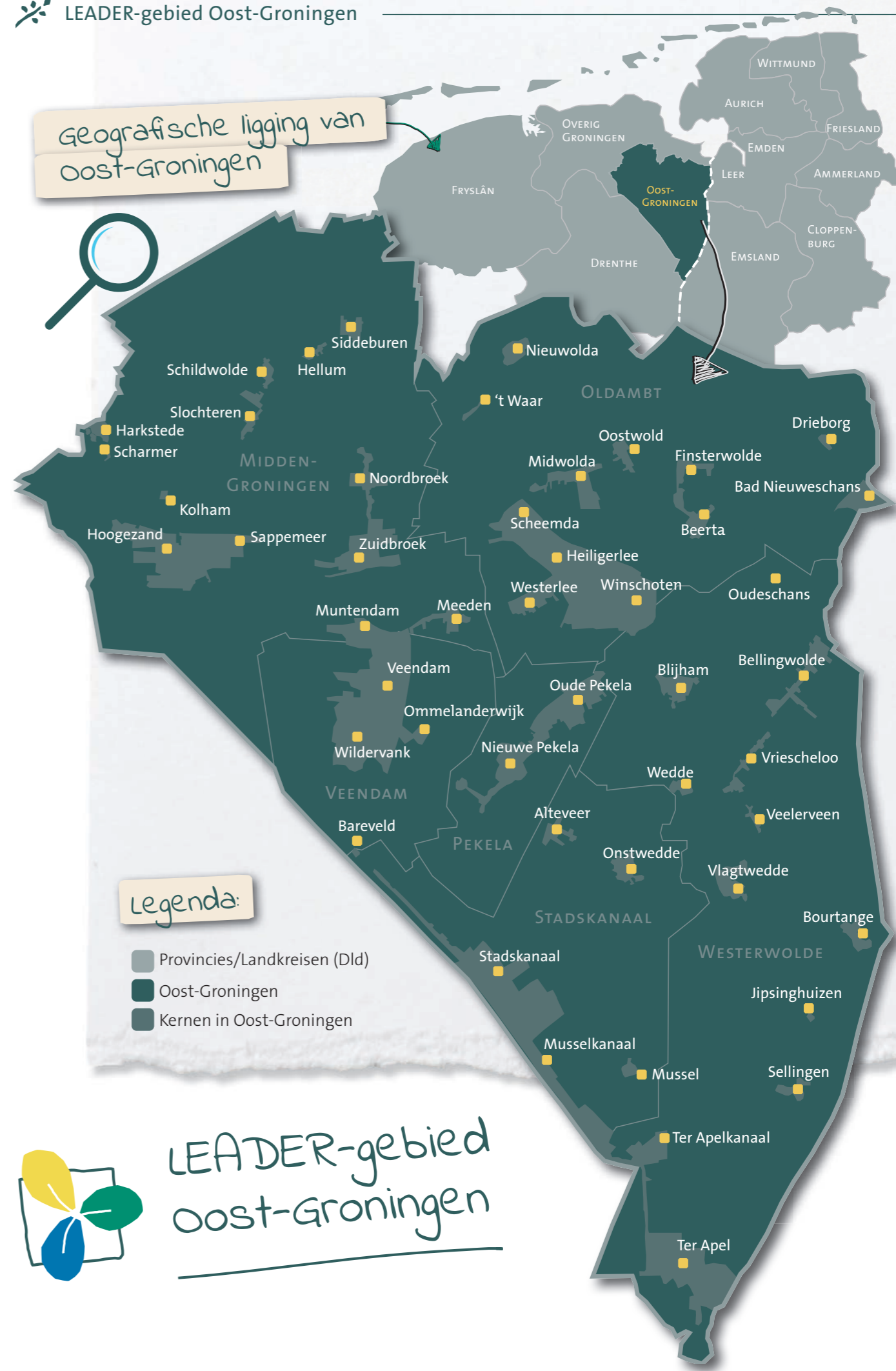
### Lokale ActieGroep (LAG)

- Annelies Pleyte** burgemeester Veendam, voorzitter Steungroep Veenkoloniën
- Harm Jan Kuper** wethouder gemeente Westerwolde
- Erich Wünker** wethouder gemeente Oldambt
- René Perton** secretaris
- Aize Tolsma** maatschappelijk lid steungroep Veenkoloniën
- Max Bentum** maatschappelijk lid steungroep Veenkoloniën
- Rowin Penning** maatschappelijk lid steungroep Veenkoloniën
- Jan Loots** maatschappelijk lid steungroep Westerwolde
- Margriet Nieuwenhuis** maatschappelijk lid steungroep Westerwolde
- Janty Heeres** maatschappelijk lid steungroep Westerwolde
- Miranda Post-Kloosterhuis** maatschappelijk lid steungroep Oldambt
- Willem Friedrich** maatschappelijk lid steungroep Oldambt
- Erik Nap** maatschappelijk lid steungroep Oldambt



### LEADER-adviseurs:

- René Perton** (Programmamanager)
- Jarne Heuff** (Projectadviseur en plaatsvervanger René)
- Suzanne Lammersen** (Projectadviseur)
- Marije Kattenwinkel** (Projectadviseur)
- Amber Cocrits** (Programma-ondersteuner)



## Nieuwe keuken en ontvangstruimte voor buurt- en koffiehuis Afterbeat veendam

Afterbeat Coffee is een christelijk koffie- en buurthuis in het hart van Veendam. Er vinden initiatieven plaats die vanuit de samenleving zelf ontstaan, zoals creatieve workshops, jongerengroepen en sociale evenementen. Nieuw is een wekelijkse gratis maaltijd voor kwetsbare mensen, waar mensen elkaar ontmoeten, steunen en aanmoedigen. Ook zijn er leefstijltrainingen, over bijvoorbeeld gezonde voeding, mentale en fysieke gezondheid, financiële vaardigheden en sociale weerbaarheid. De begeleiding is in handen van ruim dertig vrijwilligers, deels ervaringsdeskundigen.

Voor het gezamenlijk bereiden van de gratis maaltijden was een

betere keuken nodig die voldoet aan alle geldende eisen. De aangrenzende zaal is verbouwd en daarmee geschikt gemaakt voor multifunctioneel gebruik, onder meer de leefstijltrainingen, workshops en presentaties. Ook is de zaal geschikt voor verhuur. Afterbeat zet de opbrengst hiervan in voor het bekostigen van de activiteiten en maaltijden. Zo hebben de vrijwilligers en bezoekers nu alle rust en ruimte om samen iets moois tot stand te brengen.



Totale kosten: € 73.911,00  
LEADER gemeenten: € 12.500,00  
LEADER provincie: € 12.500,00



Locatie:  
Veendam

## Biodiversiteit camping Hoeve Witteborg in Midwolda

Meer groen, meer biodiversiteit, een vriendelijke en betere uitstraling, meer afscheidingen van de verschillende kampeerplaatsen en beschutte plekken voor de kampeersers. Dat is het resultaat van het project Verbetering Biodiversiteit en Groenvoorziening van camping Hoeve Witteborg in Midwolda.

De camping ligt bij een authentieke Oldambtster boerderij nabij het Oldambtmeer. Het terrein is grotendeels een open vlakte, wat voor kampeersers niet zo aantrekkelijk is. De eigenaren wilden meer beschutte kampeerplekken creëren door nieuwe aanplant van singels

en hagen met onder meer notenbomen, eiken, lindes, platanen, meidoorn en fruitbomen. Dit gebeurde met oog voor biodiversiteit en passend bij de Engelse slingeruin in de voortuin van de herenboerderij op het campingterrein.



Totale kosten: € 8.828,47  
LEADER gemeenten: € 1.575,20  
LEADER provincie: € 1.575,20

Locatie:  
Midwolda

## Biologische winkel, melkverwerkingsruimte en educatieruimte voor Bioschuur Prins



Totale kosten: € 410.820,00  
LEADER EU: € 62.499,00  
LEADER gemeenten: € 31.249,50  
LEADER provincie: € 31.249,50

Prins biologisch akkerbouwbedrijf in Meeden en biologisch legkippenbedrijf en schapenhouderij in Winschoten opende met steun van LEADER Oost-Groningen een biologische winkel, melkverwerkingsruimte en educatieruimte. Na de overschakeling van gangbare akkerbouw naar biologische productie zijn de mensen achter dit familiebedrijf enthousiast over combinatie van productie van goed voedsel en goede zorg voor de natuur. Met de nieuwe Bioschuur delen zij dit enthousiasme met inwoners van de regio, toeristen en recreanten.

Versterking van regionale voedselproductie is wenselijk vanwege duurzaamheid en circulaire economie. Want korte ketens zorgen voor verser en dus gezonder en lekkerder voedsel,

zijn duurzaam en leveren eerlijke prijzen voor producenten op. Voor afzet van lokaal geproduceerd voedsel is in de eerste plaats draagvlak bij consumenten nodig. De bioschuur maakt goed, lokaal voedsel beter zichtbaar en verkrijgbaar. De educatieruimte en het stageprogramma stimuleren bewustwording over voedselproductie en duurzame landbouw. In de melkverwerkingsruimte produceert Prins schapenkaas van eigen schapen, een innovatieve verbreding binnen het landbouwbedrijf.

Locatie:  
Winschoten

## Stille idylle camping Buitenwedde groeiend gastvrij voor mens en natuur

Twee appartementen, drie B&B-kamers en een natuurcamping met campingkeuken en sanitair. Dat is de stille idylle camping BuitenWedde. Er is een lommerrijke tuin met vijver en kas te vinden met een veelsoortige flora en fauna. De huidige eigenaren zetten BuitenWedde sterker in de markt met uitbreiding van boekingsmogelijkheden, een meertalige website en gerichte marketingacties. Wat is en blijft, zijn natuurbeleving, stilte en een persoonlijke benadering. Ofwel Typisch Grunn.

Met het oog op de toekomst wilden de eigenaren inspelen op de toename van campers en afname van tentkampeersers,

toename van elektrisch vervoer, het einde van de salderingsregeling voor zonnepanelen en klimaatverandering. Ook anticiperen zij op de groeiende vraag naar slaaphuisjes en ruimte voor kleine tenten van onder meer lange-afstandswandelaars- en fietsers en motorrijders. Verder wilden zij de gasten van appartementen meer privé-buitenruimte bieden. Dit gebeurt met afscheidingen van insectvriendelijke klimplanten en bloemen. Ook de vijver op het terrein brachten ze weer tot leven.

Totale kosten: € 66.881,00  
LEADER gemeenten: € 12.500,00  
LEADER provincie: € 12.500,00



Locatie:  
Wedde

Interview

'Datingapp AgriMatching, Boer zoekt vrouw zonder tv-camera's'

Boeren zijn bijna altijd op hun boerderij, vaak ergens buitenaf. Ze werken vele uren, kunnen meestal niet zo maar even weg. De boerderij staat altijd op één. Boer zijn is gaan baan, het is een leefwijze. Dat maakt de ruimte voor sociale contacten en het ontmoeten van potentiële geliefden beperkt. Bij drie studenten van hogeschool Van Hall Larenstein in Leeuwarden ontsproot daarom het idee voor een agrarische datingapp. "AgriMatching is boer zoekt vrouw, maar dan zonder tv-camera's", zegt Scott van der Vlugt, die de app samen met zijn vrienden Gijs Staats en Rienck Waalkens lanceerde.



V.l.n.r.: Gijs Staats, Scott van der Vlugt en Rienck Waalkens  
Oprichters AgriMatching

Het begon met een datingprofiel op Instagram voor mensen met een passie voor boeren. Die hobby naast hun studie liep als een trein. Verdere professionalisering was wenselijk, maar het verdienmodel ontbrak. Rienck besloot daarom als afstudeeropdracht de haalbaarheid van een volwaardige datingapp voor het platteland te onderzoeken. De uitkomst was zo veelbelovend dat de drie vrienden hun spaargeld erin staken.

Na een jaar ontwikkelen en testen ging de app in april 2024 online. Kort na de lancering waren er al duizend gebruikers. Jongerenplatform Kalm An van Omroep Gelderland maakte er een filmpje van. Dat ging viral, waarna er een mediastorm opstak. Van RTV Noord en Oost tot vakblad Nieuwe Oogst, van Telegraaf tot Spuiten en Slikken op nationale tv: het ongevraagde maar zeer welkome media-offensief zette AgriMatching breed in de schijnwerpers. "Binnen drie maanden zaten we op meer dan tienduizend profielen", vertelt Gijs. "Een mooi meevallertje", zegt Scott met gevoel voor understatement.

Duitsland

Inmiddels heeft Gijs als eerste van AgriMatching zijn beroep gemaakt. De teller staat nu op dertigduizend profielen. "We stonden op Boerenrock om onze naamsbekendheid te onderzoeken. Die bleek tot onze verrassing ongekend groot. We kregen ontzettend veel complimenten voor de vele uren, energie en geld die wij in AgriMatching hadden gestoken. Ook werd ons daar duidelijk dat de grootste groei er in Nederland wel

uit is", zegt Scott. "Inmiddels kregen wij vanuit heel Europa de vraag van agrarische jongeren, wanneer de AgriMatching app in hun land beschikbaar zou zijn. Daarom besloten we als eerste onze pijlen te richten op Duitsland. Dat is vanaf onze nieuwe kantoor op de boerderij van Waalkens in Nieuwolda tenslotte bijna om de hoek. Bovendien hadden we daar een contact dat ons snel en goed verder helpt. Met hulp van LEADER Oost-Groningen zetten wij nu de Duitse versie van AgriMatching op."

Proefveldje

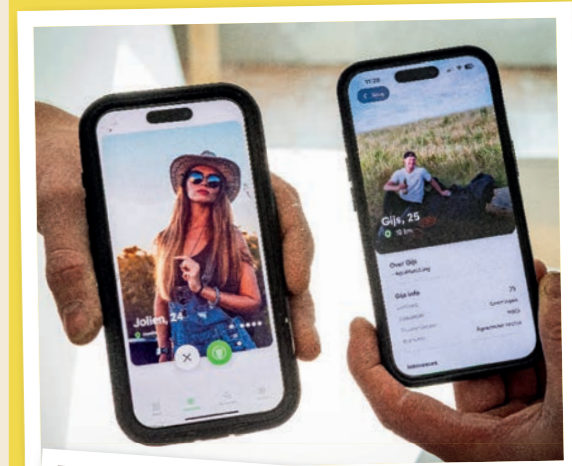
Maar er is meer. Verbinding houdt voor de grondleggers van AgriMatching niet op bij daten. Al eerder ontwikkelden zij met steun van LEADER Oost-Groningen een proefveldje voor regeneratieve landbouwmethoden zoals groenbemesters, bodemanalyses, compostering en kringlooperichte teelten. Dit perceeltje van een half hectare is inmiddels verruild voor een grotere kavel van tweeënhalve hectare. De drie willen hiermee allerm minst een concurrent zijn voor de erkende proefboerderijen. Hun doel is om met presentaties en via social media onder een breed publiek te laten zien op welke manieren boeren werken aan de landbouw van de toekomst. Gijs: "We laten de alledaagse praktijk zien met de toon van Clarksons Farm, de tv-serie rond de boerderij van Jeremy Clarkson. Het is laagdrempelige educatie verpakt in een vermakelijk jasje. Ook dit is een manier waarop wij als verbindende factor diverse partijen met elkaar in contact hopen te brengen."

Ontmoetingsruimte en Duitse versie voor agrarische datingapp AgriMatching

De sociale uitdagingen in de agrarische sector zijn uniek. Boeren wonen relatief geïsoleerd, werken lange dagen en hebben te maken met seizoensdrukke. Sociale contacten en het vinden van de liefde zijn daardoor een uitdaging. AgriMatching is een datingplatform dat naadloos aansluit op de behoeften en leefwijze van boeren. De app uit Nieuwolda is met zo'n dertigduizend leden een succes in Nederland en België. De volgende stap was uitbreiding naar Duitsland. Hiervoor was meer kantoorruimte nodig.

Ook is er onder boeren groeiende behoefte aan fysieke

ontmoetingsplekken waar zij kunnen samenkomen, ervaringen uitwisselen en nieuwe kennis kunnen opdoen. AgriMatching exploiteert een agrarisch proefveld waar proeven plaatsvinden met regeneratieve landbouwmethoden zoals groenbemesters, bodemanalyses, compostering en kringlooperichte teelten. Ruimte voor kennisdeling en educatie rondom het proefveld ontbrak nog. Daarom is er een multifunctionele netwerkrimte gebouwd: een plek waar jonge boeren, studiegroepen, partners en geïnteresseerden terecht kunnen voor ontmoeting, samenwerking en verdieping.



Totale kosten: € 233.821,99  
LEADER EU: € 46.764,40  
LEADER gemeenten: € 23.382,20  
LEADER provincie: € 23.382,20

"Wij hopen als verbindende factor diverse partijen met elkaar in contact te brengen"



Locatie: Nieuwolda

lees verder →

# Het Proefveldje: experimenteren, filmen en delen van regeneratieve landbouwmethoden

Regeneratieve landbouw is actief herstel van natuur en bodem tijdens de productie van voedsel. Een groep jonge Oost-Groninger boeren werkt aan manieren om grote uitdagingen voor de landbouw zoals bodemuitputting en biodiversiteitsverlies het hoofd te bieden. Onder de noemer AgriMatching werken zij met praktijkonderzoek, educatie en bewustwording aan bodemvruchtbaarheid. Zo experimenteerde AgriMatching op een halve hectare akker met regeneratieve technieken zoals groenbemesting, spuiten met compostthee en niet-kerende grondbewerking. AgriMatching breidde dit uit tot het 2,5 hectare grote project Het Proefveldje.

Oorzaken zijn onder meer hoge productiedruk, weinig inspiratie en ontbrekende handvatten. Met Het Proefveldje wil AgriMatching concrete stappen zetten voor versterking van de biodiversiteit, economische vernieuwing van de landbouw, kennisdeling en samenwerking. De ervaringen op Het Proefveldje zijn basis voor een YouTube-serie, een educatieve studiegroep, excursies en communicatie via bijvoorbeeld social media en een nieuwsbrief. Zo inspireert AgriMatching boeren om zelf stappen te zetten, bijvoorbeeld door zich te laten bijscholen. Dat maakt regeneratieve landbouw toegankelijk voor een breed agrarisch publiek.

Hoewel regeneratieve landbouw veelbelovende oplossingen biedt, blijft grootschalige toepassing uit.



Totale kosten: € 59.852,40  
LEADER gemeenten: € 11.970,48  
LEADER provincie: € 11.970,48



Locatie:   
Nieuwolda

# Sanitair zonder drempels voor Camping Musselkanaal

De kleine plattelandscamping Musselkanaal telt vijftien plaatsen. De camping raakt steeds meer in trek. Het aantal overnachtingen groeide in de loop der tijd tot zo'n duizend per jaar. Gasten komen uit heel Europa. Zij laten zich graag verrassen door de mooie, rustige omgeving en de fietsmogelijkheden.

Voor oudere en mindervalide gasten was kamperen op deze camping lange tijd niet mogelijk. De drempels van het compacte sanitairgebouw waren te hoog en de deuren te smal. In het kader van inclusiviteit en gastvrijheid plaatsten de eigenaren van Camping Musselkanaal met steun van LEADER Oost-Groningen

een modern en drempelvrij sanitairgebouw dat ook toegankelijk is voor mensen met een beperking. Volgens de eigenaren was een up-to-date toiletgebouw een must om de camping toegankelijk en aantrekkelijk te maken voor alle gasten.

Totale kosten: € 48.505,50  
LEADER gemeenten: € 9.701,10  
LEADER provincie: € 9.701,10



Locatie:   
Musselkanaal

# Een groene speel- en leerplek als 'Kern' van de wijk in Veendam-Noord

CBS De Kern in wijk Plan Noord in Veendam wordt een Leer-en Veerkrachtschool. De school in deze wijk met relatief veel sociaal-economische achterstanden wil zo kinderen helpen om meer regie over hun leven te krijgen. En meer veerkracht als het een keer tegen zit. Ontwikkeling van nieuwsgierigheid, creativiteit, sociale vaardigheden en zelfvertrouwen door spel, onderzoekend leren en samenwerking staan centraal. Een rijke en groene leer- en speelomgeving is hierbij essentieel.

Plan Noord bood echter geen groene plekken die uitnodigden tot spelen en ontmoeting. Daarom creëerde De Kern met steun van

LEADER Oost-Groningen een groene speel- en leerplek voor alle kinderen. Er staan diverse duurzame speeltoestellen en er is ruimte voor speelmiddagen, knutsel- en natuuractiviteiten, sport, kleinschalige evenementen en buurtbijeenkomsten. Deze groene, veilige speel- en leerplek is bedoeld als bruisend hart van de wijk dat de samenwerking tussen school, gezin en inwoners van Plan Noord blijvend versterkt. Deze speel- en ontmoetingsplek verbetert leervaardigheid en leefbaarheid, bevordert respect voor de omgeving en draagt bij aan kansgelijkheid in de wijk.

Totale kosten: € 300.946,00  
LEADER EU: € 60.189,00  
LEADER gemeenten: € 30.094,50  
LEADER provincie: € 30.094,50



Locatie:    
Veendam

## Fysiek en mentaal gezond met Health4You nu ook in Oost-Groningen



Totale kosten: € 312.740,71  
LEADER EU: € 62.499,00  
LEADER gemeenten: € 31.249,50  
LEADER provincie: € 31.249,50

Samen met cliënten werken de psychologen en fysiotherapeuten van Health4You aan meer kwaliteit van leven. Daarvoor hanteren ze een innovatieve, integrale benadering van lichamelijke en mentale gezondheid. Zo verhelpen ze lichamelijke klachten en bieden ze revalidatietrajecten. Daarnaast helpen ze mensen bij het verbeteren van hun leefstijl door vergroten van mentale veerkracht en duurzame gedragsverandering.

Health4You begon in de stad Groningen. Het bleek een succesformule. Daarom opende Health4You een tweede praktijk in Blauwestad. De initiatiefnemers kozen voor Oost-Groningen. Een relatief lage sociaaleconomische

status en vergrijzing zorgen voor forse gezondheidsachterstanden. Door lange wachttijden voor gespecialiseerde hulp belanden mensen met ernstige chronische aandoeningen tussen wal en schip. Health4You helpt deze mensen verder met medisch-psychologische zorg. Hierbij staan leefstijlinterventies en zorggerelateerde preventie centraal. Daarbij gebruikt Health4You innovatieve technologie zoals gepersonaliseerde e-health. Dit maakt de zorg beter toegankelijk en schaalbaar. Dat is essentieel voor het overbruggen van afstanden in een plattelandsregio.

Locatie:   
Blauwestad

## Van slechte naar gezonde en goede keuzes met VR-spel GripVR bij De Badde Pekela

Virtual reality spel GripVR helpt mensen op een leuke en effectieve manier om slechte gewoontes te doorbreken. Ze leren een gezondere levensstijl te omarmen. Op boeiende en doeltreffende wijze herprogrammeert de GripVR-bril het brein. Welzijnsorganisatie De Badde in de gemeente Pekela zet GripVR in als ondersteunend middel. Het helpt bijvoorbeeld om verslaving te bestrijden of overerfbare armoede te doorbreken. Met steun van LEADER Oost-Groningen schafte De Badde twee VR-brillen aan. Ook volgden medewerkers scholing in de toepassing.

Het aantal Pekelders dat kampt met sociale problematiek

zoals verslaving en schulden is bovengemiddeld groot. De gemeente Pekela is daarom sinds 2022 JOGG-gemeente: gezonde jeugd, gezonde toekomst. Ook kunnen inwoners meedoen aan gecombineerde leefstijlinterventie (GLI). De Badde zet hierbij in op woonomgeving, leren, werk & inkomen en gezondheid. De welzijnsorganisatie zet GripVR in binnen het (school-) maatschappelijk werk, de algemene voorziening en het jongerenwerk. Ook gebruiken de welzijnscoaches dit VR-spel.



Totale kosten: € 26.187,00  
LEADER gemeenten: € 5.237,40  
LEADER provincie: € 5.237,40

Locatie:   
Oude Pekela

## Bijzondere beleving bij De Oerde Culinaire in Wedde

Bij De Oerde Culinaire in Wedde staan koken, gastvrijheid en persoonlijke aandacht centraal. Uitbaters Arjan Noot en Renate Freuling - tevens eigenaren van hotel-restaurant Termunterzijl - gaan hiermee terug naar hun basis: het creëren van een bijzondere culinaire beleving en direct contact met de gasten. Met passie voor eten en drinken bieden zij bij De Oerde Culinaire optimale kwaliteit in een heerlijke ambiance. Eerlijke prijzen en respect voor mens en milieu staan voorop.

De Oerde Culinaire is gevestigd in een kleine woudboerderij op één van de mooiste locaties in Westerwolde. Het ligt direct aan

de Westerwoldse Aa. De uitbaters wonen in het boerderijtje. Daar kweken ze groenten en fruit in hun eigen moestuin. Deze gebruiken zij in de restaurantkeuken. De uitbaters organiseren culinaire avonden, zoals de Chef's Special Evening. Dan komen er steevast gasten van buiten de regio dineren en overnachten. Ook ontwikkelen zij arrangementen waarbij bezoekers kennismaken met de schoonheid, producten en gastvrijheid van Westerwolde.

Totale kosten: € 293.862,79  
LEADER EU: € 146.931,39  
LEADER gemeenten: € 73.465,70  
LEADER provincie: € 73.465,70



Locatie:   
Wedde

## Modernisering van horecabedrijf De Haven Scheemda



Café-slijterij De Haven is al honderd jaar een markante locatie in het centrum van Scheemda. Bij de overname van de zaak door de volgende generatie van de familie Smit, onderging de zaak een ingrijpende modernisering. Zo sloot de slijterij de deuren en werd de vrijgekomen ruimte in gebruik genomen als snackbar. De nieuwe eigenaren willen dat De Haven als bruin café en zalencentrum een belangrijke rol blijft spelen in het dorpsleven van Scheemda.

Na de renovatie is het horecabedrijf klaar voor de toekomst. Naast de realisatie van de cafetaria, die in de toekomst wordt uitgebreid met een lunchroom, is de toiletgroep gemoderniseerd. Ook de grote

zaal en de biljartzaal kregen een facelift en de verschillende ruimtes zijn dankzij vouwwallen zowel afzonderlijk als gezamenlijk te gebruiken. Verder kreeg het café een fikse opknappbeurt. Hetzelfde geldt voor de buitenkant van het pand, dat nu een authentieke uitstraling heeft die heel goed past in de directe omgeving.

Totale kosten: € 363.609,97  
LEADER EU: € 62.499,-  
LEADER gemeenten: € 31.249,50  
LEADER provincie: € 31.249,50

Locatie:   
Scheemda

Interview

Ten Cate Fulfillment: te soft voor het bedrijfsleven, te zakelijk voor de zorg

Ten Cate Fulfillment verpakt en verzendt bestellingen van diverse webshops. Medewerkers uit heel Oost-Groningen verkleinen met dit werk hun afstand tot de arbeidsmarkt. De werkzaamheden variëren in moeilijkheidsgraad en vereiste vaardigheden. Werken kan er op eigen tempo, zonder druk. Zo kunnen mensen zich op hun eigen manier ontwikkelen tot waardevolle krachten in de maatschappij. Om het handwerk op termijn concurrerend en haalbaar te houden, investeerde het bedrijf met steun van LEADER Oost-Groningen in enkele machines.



V.l.n.r.: Pepijn, Delano en Jonathan Ten Cate Fulfillment

Op het bedrijventerrein in Zuidbroek zijn magazijnen van bedrijven uit heel Nederland te vinden. Ten Cate Fulfillment is voor hen de schakel tussen verkoop en levering. Het hele proces van voorraadbeheer, orderverwerking, verpakking, adressering en afleveren bij de verspreider vindt er plaats. Zo'n dertigduizend zendingen gaan er maandelijks de deur uit.

Waar soortgelijke bedrijven hun processen automatiseren, kiest Ten Cate Fulfillment bewust voor handwerk. Doordat de medewerkers op eigen tempo werken, zijn er geen harde deadlines. "Onze klanten kiezen voor ons omdat sociale verzending bij hen past. Het zijn veelal bedrijven die een gezonde en sociale keten belangrijker vinden dan 'vandaag besteld, morgen in huis'. Zij steunen onze inzet om mensen weer een zinvol bestaan te geven", vertelt eigenaar Pepijn ten Cate.

Patronen doorbreken

De producten komen binnen in grootverpakking vanaf de fabriek en verlaten het pand in kleine consumentenverpakkingen. Er komt dus veel karton binnen en er gaat minstens zo veel karton uit. Voorheen bestelde het bedrijf het gestanste karton in Oost-Europa. Medewerkers vouwden de dozen met de hand. "Zeer eenvoudig repeterend werk waar mensen niet veel van leren. En laat dat nou juist zijn wat wij willen, zinvol en leerzaam werken", licht de eigenaar toe.

De werkzaamheden zitten ergens tussen dagbesteding en regulier werk. "Wij zijn te soft voor het bedrijfsleven en te zakelijk voor de zorg. Ik vind dat alle mensen in

de basis gelijk zijn en dat iedereen een kans moet krijgen", schetst Pepijn. Het doel is wel dat mensen op een bepaald moment doorstromen naar regulier werk: "We werken volgens het mature-model. Dat betekent dat we mensen veel verantwoordelijkheid en vertrouwen geven. Zo doorbreken we sterke patronen die de problematiek vaak veroorzaken. Het hoeft niet snel en fouten maken mag. Maar pak je die kans en verantwoordelijkheid niet en kom je niet verder, dan is het hier op een gegeven moment afgelopen voor je."

Korte ketens

Met steun van LEADER Oost-Groningen kwamen er een balenpers, twee stansmachines en twee opzetmachines. Maar verdwijnt door de automatisering niet juist het handwerk waarmee Ten Cate Fulfillment zich onderscheidt? "Juist niet", vertelt Pepijn. "Waar we voorheen in Oost-Europa bestelden, komt het karton nu van fabrieken uit eigen regio. Het is dus extra werk. Onze mensen leren werken met de snij- en vouwmachines, wat leerzamer is. Bovendien maakt het de keten korter. En het proces circulair. Zo wordt ons afvalkarton in eigen regio verwerkt tot nieuw karton voor onze eigen dozen."

Pepijn runt het familiebedrijf met zijn echtgenote. Zijn zonen en troonopvolgers Delano en Jonathan werken ook mee. De LEADER-bijdrage versterkt de positie van het bedrijf op de lange termijn en maakt het aantrekkelijker voor overname door de volgende generatie: "Bij een bedrijf waar niet alles draait om het maken van grote winsten is zo'n subsidie van enorm belang om in de toekomst gezond te blijven."

Ten Cate Fulfillment automatiseert voor toekomstbestendig en duurzaam werken

Ten Cate Fulfillment verzorgt magazijn, verpakking en verzending van bestellingen voor diverse webshops. Dit gebeurt voor een groot deel door mensen met een afstand tot de arbeidsmarkt. Zij krijgen hier de kans om arbeidsritme op te doen en een vak te leren. Er is ruimte voor iedereen om het eigen werktempo te bepalen en het is er niet erg om een fout te maken. Het bedrijfsproces is zo ingericht dat die fouten worden ondervangen.

Ten Cate Fulfillment opereert in een branche die grotendeels is geautomatiseerd. Klanten kiezen bewust voor dit familiebedrijf vanwege het handwerk en het

sociale aspect van het werk. Het vouwen van de dozen voor de tienduizenden zendingen per maand is repeterend werk dat weinig uitdaging en leermogelijkheden biedt. Daarom heeft Ten Cate Fulfillment dit met steun van LEADER geautomatiseerd. Karton komt nu uit eigen regio, wordt ter plaatse machinaal gestanst en gevouwen. Ook is er een pers voor verpakking van kartonafval. Dit afval wordt verwerkt tot nieuw karton waarvan Ten Cate weer dozen maakt. Zo is dit circulaire proces ook rond.



"Bij een bedrijf waar niet alles draait om het maken van grote winsten is zo'n subsidie van enorm belang om in de toekomst gezond te blijven"



Totale kosten: € 68.171  
LEADER gemeenten: € 12.500  
LEADER provincie: € 12.500

Locatie:



Zuidbroek

## Duurzame obstakels voor de Ruigste Run van de Veenkoloniën

Wat ooit begon als een oefencross voor paard en ruiter, is nu al tien jaar een mudrun. Sinds de Ruigste Run van de Veenkoloniën in 2016 het hippische element verruilde voor een mudrun voor mensen, bleef het evenement groeien. Waar er 450 mensen deelnamen aan de eerste editie, stonden er in 2024 2300 deelnemers aan de start aan de Vosholen in Sappemeer. De Ruigste Run van de Veenkoloniën heeft geen wedstrijdelement, het gaat om het in beweging brengen van mensen, het saamhorigheidsgevoel en teamwork. De opbrengst gaat naar LR en PC De Goerechtruiters. Dankzij deze bijdrage hoeft de paardensportvereniging de

contributie voor leden jaren niet te verhogen. Zo blijft de paardensport ook bereikbaar voor velen.

De deelnemers aan de Ruigste Run trotseerden tot nu toe allerlei tijdelijke constructies. Uit overwegingen van veiligheid, milieuvriendelijkheid en kostenbesparing op lange termijn investeerde de organisatie in duurzame, veilige en herbruikbare obstakels. Deze toestellen zijn gemaakt van weerbestendige materialen zoals gerecycled hout en metaal. De modulaire opzet van de obstakels maakt flexibel gebruik in meerdere edities mogelijk. Vernieuwing van het parcours kan met geringe aanpassingen.



Totale kosten: € 65.507,00  
LEADER gemeenten: € 2.500,00  
LEADER provincie: € 2.500,00

Locatie:   
Sappemeer

## Herinrichting achtererf villa Hoogheem Nieuwolda

Totale kosten: € 12.333,33  
LEADER gemeenten: € 2.466,66  
LEADER provincie: € 2.466,67



Villa Hoogheem uit 1881, de tegenovergelegen Oldambtster boerderij uit 1771 aan de Langeweg 2 in Nieuwolda en de naastgelegen renteniersvilla uit 1908 vormen een markant ensemble in het Nieuwolder buitengebied. Ze zijn een toonbeeld van de groeiende rijkdom in de tijd van de graanrepubliek. In de boerderij is tegenwoordig museum Oldambt gevestigd. De slingeruin voor Villa Hoogheem is in 2011 in originele staat hersteld. Deze wordt betrokken bij rondleidingen vanuit museum Oldambt.

Terwijl de restauratie van Villa Hoogheem nog gaande is, is ook het achtererf met steun van LEADER Oost-Groningen aangepakt.

Dit gebeurde nadat de essen op het terrein ten prooi vielen aan essentaksterfte. Er is nieuw grind aangebracht, nieuw gras gezaaid en een nieuwe singel geplant. Ook is het kenmerkende hek hersteld. Verder zijn op het bleekveld nieuwe fruitbomen geplant, aangevuld met streekeigen struiken en vaste planten. Nu past het achtererf met oprijlaan en bleekveld weer in het geheel met de slingeruin en het totale ensemble. Daarbij zijn ook borders als 'wangen' bij het huis toegevoegd. Dit verzacht de harde lijnen van de villa waardoor huis en tuin elkaar nog meer versterken.

Locatie:    
Nieuwolda

## Groei en professionalisering Fantasy Festival Ter Apel

Een kleurrijke mix van dans, live muziek, culturele workshops, folklore, ambachten en marktkramen in een alternatieve setting. Dat is de succesformule van Fantasy Festival Ter Apel. De eerste drie edities van dit 'festival waar je met je ogen open droomt', waren een doorslaand succes. De aantallen bezoekers, ambachtslieden en artiesten bleven groeien. Het initiatief op camping Moekesgat groeide uit tot een volwaardig festival. Door een groter, internationaal publiek te bereiken kan deze groei doorzetten. Hiervoor zet de stichting gerichte marketing en sales in.

Stichting Fantasyfestival investeren in professionalisering. Zo waren investeringen in geluidsvoorziening en beveiliging noodzakelijk. De aanschaf van eigen materialen in plaats van huren scheelt op termijn in de kosten. Een ander knelpunt was de afhankelijkheid van goed weer. Bij slecht weer konden de muziekoptredens en workshops niet doorgaan. Dat was een groot risico voor zowel artiesten als publiek en belemmerde de continuïteit van het festival. Daarom zijn er met steun van LEADER Oost-Groningen overkappingen gebouwd. Nu kan het Fantasy Festival ook bij slecht weer doorgaan.



Totale kosten: € 19.041,83  
LEADER gemeenten: € 3.808,37  
LEADER provincie: € 3.808,37

Locatie:   
Ter Apel

## Biodiverser en klimaatrobuust maken Dorpsbos Kolham

Dorpsbos Kolham werd in 2022 afgesloten vanwege gevaar na schade door een storm. Ook zorgde het stormhout voor verhoogd risico op droogte en explosieve verspreiding van de letterzetter. Daarom besloten eigenaar Staatsbosbeheer, beheerder Dorpsbelangen Kolham en andere betrokkenen dat er rigoureuze ingrepen moest worden om het bos toekomstbestendig te maken. Alleen dan kon het weer opengesteld worden voor het publiek. Om het bos te revitaliseren, zijn er eerder al gevaarlijke delen van het sparren- en populierenbos gekapt. Ook zijn er toen al ruim zeventigduizend bomen en struiken geplant en is er vier kilometer wandelpad aangelegd.

Om het dorpsbos verder te verduurzamen, zijn twee delen populierenbos gerevitaliseerd. Er zijn natuur-zitbankjes geplaatst als rustpunten tijdens wandelingen voor bijvoorbeeld ouderen, gezinnen met kinderen en mensen met een beperkte mobiliteit. Ook is de rij hoogstamfruitbomen langs de Uiterdijk uitgebreid met historische Groningse fruitrassen zoals de Groninger Kroon, Groninger Pippeling, Jan Menks, Veendammer Glorie, Winschoter Glorie, Valkappel en Zoete Kroon. In samenwerking met de bibliotheek is er een eerste verhalenpad gemaakt. Ook zijn er nestkasten opgehangen voor zangvogels, uilen, torenvalken en vleermuizen.



Totale kosten: € 62.557,00  
LEADER gemeenten: € 12.500,00  
LEADER provincie: € 12.500,00

Locatie:    
Kolham

Interview

'Smeering als verbonden plek', een upgrade voor Gasterij Natuurlijk Smeering

Op een steenworp afstand van het Dal van de Ruiten A, op de grens van de schitterende natuurgebieden Metbroek en Ter Wupping, ligt Gasterij Natuurlijk Smeering. Het etablissement is een gewaardeerde plek om te verpozen voor wandelaars, fietsers en andere passanten. Het authentieke woondeel Halmings Hoes biedt onderkomen voor allerhande bijeenkomsten. Onder de noemer Smeering als verbonden plek kregen interieur en terrein van de Gasterij met steun van LEADER Oost-Groningen een upgrade.



Margriet Nieuwenhuis  
Gasterij Natuurlijk Smeering

De rijksmonumentale Saksische boerderij is een blikvanger in het gelijknamige beschermde dorpsgezicht. Margriet Nieuwenhuis exploiteert deze populaire pleisterplaats, die eigendom is van Natuurmonumenten. Een gastvrij onthaal in authentieke omgeving staat er centraal.

Zo bevindt het horecagedeelte zich in een glazen kubus in de voormalige boerenschuur. Het glazen binnenwerk maakt het er behaaglijk, terwijl toch de oorspronkelijke gebinten, hanenbalken en muren zichtbaar zijn.

“Die glazen kubus is niet helemaal hermetisch afgesloten. Om het comfort in de ruimte te vergroten, tocht te verminderen en stookkosten te verlagen, hebben wij er op cruciale punten dikke velours gordijnen opgehangen, die helemaal passen bij de stijl van de boerderij”, vertelt Margriet. “Toen deze boerderij werd gebouwd, werd er nog in het geheel niet nagedacht over duurzaamheid.”

**Korte ketens**

Zowel de Gasterij als Halmings Hoes zijn voorzien van nieuw meubilair. “Na vijftien jaar was het meubilair wel aan vervanging toe. Nu staan er stoelen in verschillende natuurlijke bruintinten en eikenhouten tafels. Dat geeft het interieur een extra robuuste aanblik”, vertelt de uitbater. De gordijnen zijn betrokken bij plaatsgenoot Heije Wubs Meubels en het ergonomische meubilair bij het Groninger Homint, want: “Bij alles wat wij doen, kiezen wij waar mogelijk voor korte ketens.

Wij betrekken alles bij leveranciers uit de regio en stimuleren hen ook om producten van dichtbij aan ons te leveren.”

**Natuurlijke parasols**

Op het grote buitenterras zijn tien nieuwe bomen aangeplant. Margriet vertelt dat dit gebeurde nadat de bestaande fruitbomen afstierven: “In de bodem onder het grasveld rondom de Gasterij leven veel emelten. Deze larven van de langpootmug tastten de wortels van de fruitbomen aan die daarop doodgingen. Deze fruitbomen waren voor onze gasten natuurlijke parasols. De eiken die we daarop aanplantten waren evenmin een succes, want we kregen te maken met de eikenprocessierups. Daarom dachten we na over platanen. Maar ook dat bleek geen goede keuze omdat best veel mensen allergisch zijn voor platanen. Nu hebben we tien nieuwe eiken laten aanplanten van een oud, streekeigen ras, die geen processierupsen aantrekken. Deze gaan we leiden als dakplatanen zodat ze de vorm krijgen van natuurlijke parasols.”

**Efficiënt en vindbaar**

Verder is er geïnvesteerd in een energiezuinige keukenmachine die wordt gebruikt voor de bereiding van banket en alle gebakken producten op de lunchkaart: “Wij bakken alles zelf. Daarbij gebruiken wij zo veel mogelijk lokaal verbouwde ingrediënten. Met de nieuwe machine werken we energiezuinig en aanzienlijk sneller en efficiënter, dat is voor ons een belangrijke aanwinst.”

Smeering als verbonden plek in het hart van westerwolde

‘Smeering als Verbonden Plek: Duurzaam Gastheerschap in het Hart van Westerwolde’. Onder deze noemer slaan Gasterij Natuurlijk Smeering en Natuurmonumenten de handen ineen. Doel is vergroting van capaciteit en beleving en verkleining van de ecologische voetafdruk van de Gasterij. Zo draagt dit met steun van LEADER Oost-Groningen bij aan Smeering als toekomstgerichte, gastvrije ontmoetingsplek die de natuurlijke, culturele en sociale kracht van het Westerwoldse platteland versterkt.

Gasterij Natuurlijk Smeering en voorhuis Halmings Hoes zijn gevestigd in een Rijksmonumentale boerderij in beschermd dorps-

gezicht Smeering. Ter verbetering van het binnenklimaat en beperking van warmteverlies zijn er gevoerde, isolerende gordijnen opgehangen die passen bij het monumentale karakter. Er is nieuw, ergonomisch meubilair aangeschaft dat past bij de hoogwaardige uitstraling van zowel Halmings Hoes als het terras aan de rand van het karakteristieke beekdal van de Ruiten Aa. Parasols worden vervangen door fruitbomen en de erfafscheiding en fietsenstalling worden voorzien van meer natuurlijke materialen. De website krijgt een update en er wordt geïnvesteerd in het vertellen van de verhalen van de streek.



Een gastvrij onthaal in authentieke omgeving staat centraal bij Gasterij Natuurlijk Smeering.



Totale kosten: €33.078,36  
LEADER gemeenten: € 8.004,80  
LEADER provincie: € 8.004,80

Locatie:

Smeering



## Kleinschalig en groen camperpark De Hoeve in Westerlee



Camping De Hoeve in Westerlee wordt omgebouwd tot kleinschalig, groen en modern camperpark. Hiermee spelen de eigenaren in op de toegenomen vraag naar camperplaatsen. Ook spelen zij in op de groeiende behoefte aan kleinschalige, natuurgerichte recreatie. Het is een duurzaam en veilig camperpark waar gasten volop kunnen genieten van rust, ruimte en natuur.

Er zijn op De Hoeve zo'n dertig ruime camperplekken. De ondergrond is verstevigd met graskeien en er zijn stroompunten aangelegd. De toegangsweg en slagboom zijn vernieuwd en uitgerust met een modern

incheckapparaat. De eigenaren bouwen een nieuw sanitairgebouw met natuurlijke bouwmaterialen. Het gebouw voldoet aan alle eisen van deze tijd. Verder is het terrein ingericht met veel groen en natuurlijke materialen. Dit voor een groene uitstraling en verbetering van de biodiversiteit. Zo is het terrein opnieuw beplant met inheemse bomen en struiken. Ook zijn er plannen voor het plaatsen van een ooievaarsnest en insectenhotel.



Locatie:  
Westerlee

Totale kosten: € 237.327,69  
LEADER EU: € 47.465,54  
LEADER gemeenten: € 23.732,77  
LEADER provincie: € 23.732,77



## Spelen op het vergroende plein van CBS op de Zandtange in Mussel

Het schoolplein van de christelijke basisschool Op de Zandtange in Mussel is ook een ontmoetingsplek voor kinderen uit de buurt en hun ouders. Om sociaal en inclusief spelen te bevorderen, plaatste de school een nestschommel op het plein. Hierin kunnen meerdere kinderen en begeleiders tegelijk zitten of liggen. Deze schommel is erg geschikt voor kinderen met een beperking. Ook plaatste de school een houten wiebelbrug die de motoriek, concentratie, een actieve leefstijl en de fysieke, cognitieve en sociaal-emotionele ontwikkeling van kinderen stimuleert. De wiebelbrug helpt bij het ontwikkelen van sociale vaardigheden zoals samenwerken.

Verder is het plein vergroend. Zo zijn de betontegels onder de wiebelbrug vervangen door groen. Ook plantte de school op andere delen van het plein extra bomen en planten. Deze zorgen voor extra verkoeling, bieden mogelijkheden voor buitenlessen en stimuleren beweging en spel. De kinderen van de leerlingenraad maakten hiervoor de begroting en waren betrokken bij de aanschaf van het groen.

Totale kosten: € 21.322,00  
LEADER gemeenten: € 4264,40  
LEADER provincie: € 4264,40

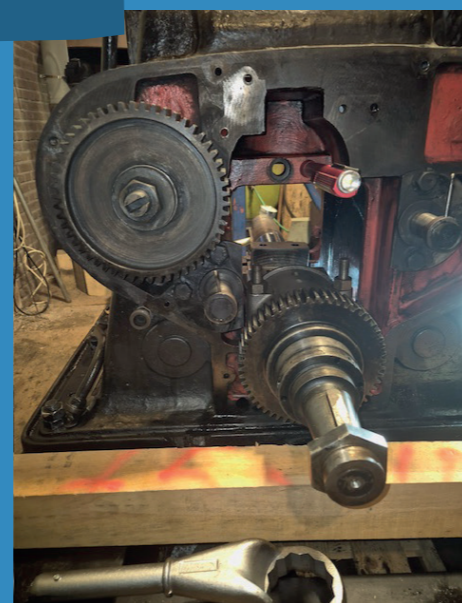


Locatie:  
Mussel

## Herstel van de Bronsmotor van molen windlust overschild

Molenstichting Midden- en Oost-Groningen herstelde de historische bronsmotor van korenmolen Windlust in Overschild. Het unieke aan deze molen is dat deze van oudsher was voorzien van een motorhuisje met Bronsmotor die een tweede maalkoppel aandrijft. De andere maalkoppel wordt aangedreven door de windmolen. De Bronsmotor was echter lange tijd verdwenen uit het huisje. In 2021 bemachtigde de stichting een vervangende Bronsmotor die vergelijkbaar is met het origineel.

maalkoppel demonstreren. Daarvoor vereiste de Bronsmotor groot onderhoud. Zelfstandig molenbouwer en dieselmotorenrestaurateur Tonnie Moes demonteerde de motor, goot de lageringen opnieuw in, draaide de krukas af, stelde de motor af en monteerde deze opnieuw in het motorhuisje. Ook werd er waterleiding, riolering en een stroomvoorziening aangelegd in het motorhuisje. Dit was nodig om het huisje te kunnen openstellen voor het publiek.



Locatie:  
Overschild

Vrijwilligers laten Molen Windlust regelmatig op vrijdagmiddag en op afspraak draaien. De stichting wilde ook de motorisch aangedreven

Totale kosten: € 49.439,87  
LEADER gemeenten: € 9.888,48  
LEADER provincie: € 9.888,48

## Bloom x Blush Hair & Beauty Winschoten naar een hoger niveau



Totale kosten: € 344.917,65  
LEADER gemeenten: € 28.505,50  
LEADER provincie: € 28.505,50  
LEADER EU: € 57.011,00

Onder het motto 'Amsterdamse luxe binnen de kappers- en schoonheidsindustrie nu ook beschikbaar in Oost-Groningen' breidde eigenaresse Mirte Hensema haar salon Bloom x Blush Hair & Beauty uit met financiële steun van LEADER Oost-Groningen. De salon is gevestigd in een karakteristiek pand met een charmante uitstraling in hartje Winschoten. Hier is nu een luxe omgeving met aanbod van meerdere behandelingen onder één dak te vinden. Denk hierbij aan wimper- en gezichtsbehandeling, verzorging van handen en voeten, make-up en uiteraard diverse haarbehandelingen, zoals knippen, kleuren en het plaatsen van extensions.

De uitgebreide salon onderging bovendien een facelift en kreeg een moderne, sfeervolle en luxe uitstraling die past bij de hoogwaardige behandelingen die worden aangeboden. Klanten hoeven minder lang te wachten, medewerkers kunnen hun werk beter doen in een efficiënte werkomgeving en er is ruimte voor nieuwe behandelingen, klanten en medewerkers. Zo gaan functionaliteit en klantbeleving er nu hand-in-hand.



Locatie:  
Winschoten

Interview

'De locatie van Charleston Logies spreekt tot de verbeelding'

De één handelt in antiek, de ander runde een autobedrijf. Samen kochten ze een grote Oldambtster boerderij in Nieuwolda. Aan de boorden van het Termunterzijldiep laten ze hun droom werkelijkheid worden: behoud van de boerderij met kindergewagenmuseum, antiekhandel en overnachtingsgelegenheid in de appartementen en op de camperplaatsen van Charleston logies. "Deze locatie spreekt tot de verbeelding", zegt eigenaar Jan Willem Roelofs, die de zaak met zijn vriend en compagnon Thijs Wiechers runt.



Jan Willem Roelofs (links) en Thijs Wiechers Charleston Logies

Vijf jaar geleden gingen de twee het avontuur aan op Jan Willems geboortegrond Oldambt. De reusachtige Oldambtster boerderij tussen Nieuwolda en 't Waar bood veel ruimte voor Jan Willems antiekhandel. Ook wilden ze het kindergewagenmuseum voortzetten, dat al tientallen jaren in de boerderij zat. Maar dan wel in afgeslankte vorm. Thijs ging eerst nog door met zijn autobedrijf in Hogeveen. Afgelopen jaar verkocht hij deze vanwege de reistijd en omdat er op de boerderij genoeg werkzaamheden zijn. Op het boerenerf stond ook nog een authentieke, maar verpauperde schuur. Die wilden de beide eigenaren wel behouden. "Voor mijn opleiding communicatie liep ik ooit stage in een Portugese Quinta dat deels in gebruik was als B&B. Sindsdien liep ik al met het idee in mijn hoofd om ooit nog eens een gastenverblijf te runnen", vertelt Jan Willem. "De schuur bood een mooie gelegenheid om twee recreatieappartementen te realiseren." Die appartementen kwamen er enkele jaren geleden, ook met steun van LEADER Oost-Groningen. "We noemen het logies-appartementen omdat we geen ontbijt bieden aan de gasten. Er zit een keuken in, dus ze kunnen zelf hun maaltijden bereiden. Wel kunnen we ervoor zorgen dat er boodschappen zijn gedaan als ze komen."

**Aanlegsteigers**

De gasten kunnen Charleston Logies onder meer varend bereiken. Dat kan in een plezierjacht, maar ook in bijvoorbeeld een kano. Om te kunnen aanmeren,

ontbraken echter nog de aanlegsteigers. Deze zijn nu met steun van LEADER Oost-Groningen gerealiseerd. "In de zomer is hier best veel pleziervaart. Via Blauwestad is het Termunterzijldiep een open vaarverbinding met de stad Groningen en verder. Voor kanovaarders is deze regio in trek vanwege de kanoroute op natuureservaat het Hondshalstermeer.

Ook is het erf aantrekkelijker gemaakt. De essen die er stonden, waren bijna allemaal aangetast door essentaksterfte. De zieke bomen zijn geveld en vervangen door de aanplant van bossingel met inheemse boomsoorten. Elders op het erf zijn hoogstam fruitbomen geplant.

**Camperplaatsen**

Onder de noemer Charleston runde de vorige eigenaar bij de boerderij een kleine camping. "Dit wilden wij weer nieuw leven inblazen", vertelt Thijs. "Onderzoek wees uit dat er in deze regio veel vraag was naar meer camperplaatsen, vooral in kleinschalige en gemoedelijke omgeving. Een plek om te onthaasten, waar gasten mooi kunnen wandelen en fietsen. Nou, dat kan hier naar hartelust." De camperplaatsen zijn bedoeld voor kleinere campers zoals buscampers. Jan Willem: "We hebben een overkapping gebouwd aan de waterkant, een plek waar de campers elkaar kunnen ontmoeten of lekker iets kunnen drinken of barbecueën. "Want laagdrempeligheid en gezelligheid, daar willen wij voor staan."

Camperplaatsen, aanlegsteigers en terreinverbetering Charleston Logies Nieuwolda

Charleston Logies in Nieuwolda opende enkele jaren geleden de deuren. De eigenaren wilden het potentieel van deze overnachtingslocatie aan het water beter benutten. Daarom zijn er met steun van LEADER Oost-Groningen nieuwe voorzieningen aangelegd. Hiermee speelt Charleston Logies in op de groeiende vraag naar kleinschalige, duurzame verblijfsaccommodaties in Oost-Groningen.

het terrein biedt de nodige voorzieningen voor campers. Voor stroomvoorziening van de camping kwamen er zonnepanelen. Het informatiecentrum in het oude theehuis en het logiesgebouw zijn geschilderd en voorzien van nieuwe vloeren. Ook zijn er nieuwe singels van inheemse boomsoorten en hoogstam fruitbomen geplant. Deze verbeteringen vergroten de aantrekkelijkheid, duurzaamheid en belevingswaarde van het terrein.


De eigenaren lieten aanlegsteigers bouwen, zodat vaarrecreanten en kanoërs er kunnen aanmeren. Ook kunnen campers nu terecht op plaatsen aan de waterkant. De kapschuur op

Totale kosten: € 42.835,74  
LEADER EU: € 21.417,87  
LEADER gemeenten: € 10.708,94  
LEADER provincie: € 10.708,93



"Een plek om te onthaasten, waar gasten mooi kunnen wandelen en fietsen"



Locatie:    
Nieuwolda

## Hydromassage Lounge en de CryoLounge voor Floaten for You in Veendam

Floaten for You in Veendam is een kleinschalige zorgorganisatie voor begeleiding en behandeling van jongeren en gezinnen. Het multidisciplinaire team biedt integrale hulp, trainingen en methodische trajecten. Die zijn gericht op herstel, veerkracht en verbinding. Die hulp bestaat uit onder meer gezinsbegeleiding, psychosociale outdoor coaching, psychofysieke behandeling, EMDR en traumabehandeling. Hierbij biedt Floaten for You een floatcenter, waar de helende werking van magnesium mensen helpt om fysiek en mentaal te reguleren, ontspannen en herstellen.

Met steun van LEADER Oost-Groningen wordt het Floatcenter

uitgebouwd tot een Wellness & Recovery Center. De eerste stap is de toevoeging van de Hydromassage Lounge en CryoLounge voor herstel, spierontspanning, stressreductie en het bevorderen van vitaliteit. Hydromassage is diepe massage met een flexibel druk- en temperatuurprogramma. Dit bevordert de doorbloeding, vermindert spierspanning en ondersteunt herstel. De CryoLounge biedt gecontroleerde koudetherapie. Deze behandeling heeft een verfrissend, ontstekingsremmend en energieverhogend effect. Cryotherapie stimuleert herstel na inspanning, vermindert pijn en ondersteunt het immuunsysteem.



Totale kosten: € 36.340,00  
LEADER gemeenten: € 7.268,00  
LEADER provincie: € 7.268,00

Locatie:   
Veendam

## Verbetering inboedel gratis kledingbank 't Gebruukt Klaaiërhoes

Stichting De Kracht van Vriendelijkheid werkt in Westerwolde aan armoedebestrijding door noaberschap. Mensen die het niet zo breed hebben, kunnen er terecht voor onder meer gratis kleding, cadeautjes voor feestjes en verjaardagen, menstruatieproducten en terugnaar-schoolpakketten. Ook zijn er maandelijks gratis boodschappen voor wie dat nodig heeft, maar net buiten de criteria van de Voedselbank valt.

't Gebruukt Klaaiërhoes in Vriescheloo is onderdeel van de stichting. De inventaris van deze kledingbank liet nogal te wensen over. De stichting wilde

uit oogpunt van veiligheid voor bezoekers en vrijwilligers graag steviger kledingrekken en kasten. Een 'normale winkelervaring' is belangrijk om stigmatisering te voorkomen. Om 't Klaaiërhoes netter, overzichtelijker en aantrekkelijker te maken, zijn er daarom extra kasten en bakken aangeschaft. Ook is er met steun van LEADER Oost-Groningen geïnvesteerd in onder meer tassen en flyers om de naamsbekendheid te vergroten en meer mensen te attenderen op de mogelijkheid om hier hulp te krijgen.

Totale kosten: € 5.730,00  
LEADER gemeenten: € 716,25  
LEADER provincie: € 716,25



Locatie:   
Vriescheloo

## Herstel historische uitstraling winkelpanden Langestraat Winschoten



De gevel van het dubbele winkelpand Langestraat 32 ontsierde het historische straatbeeld van Winschoten. Ook was de isolatiewaarde zwak. De eigenaren klopten daarom bij LEADER Oost-Groningen aan voor een bijdrage om de gevel te renoveren. De panden kregen weer de historische uitstraling die past bij dit deel van de Rozenstad. Zo is de gevelbetimmering verwijderd, waardoor de oorspronkelijke detailleringen in oude ere werden hersteld. De gevelreconstructie zorgt voor behoud van erfgoed en de winkelbeleving in Winschoten. LEADER draagt onder meer bij omdat dergelijke investeringen in een historische uitstraling weinig voorkomen.

Het historisch herstel van het pand, waarin onder meer opticien Pearle is gevestigd, is gecombineerd met verduurzaming van het pand. Zo is de gevel van het pand beter geïsoleerd, onder meer door het plaatsen van HR++ glas. Ook is de binnenkant van het pand gemoderniseerd en onder meer voorzien van een nieuwe vloer.

Totale kosten: € 101.611,66  
LEADER gemeenten: € 12.500,00  
LEADER provincie: € 12.500,00

Locatie:   
Winschoten



## Met groepen door 't Roegwold op een fluisterpraam

Woudbloem in het hart van natuurgebied 't Roegwold is via het Slochterdiep verbonden met de Slochterhaven, met diverse monumenten zoals het oude station van Woldjerspoor, de oude brug het Spoordok, het kleine bosje, de oprijlaan naar de Fraeylemaborg en de borg zelf, het Hooge Huys, de Geertsemaheerd en boerderij de Westerplaats. Als transportkanaal voor aardappelen was het diep in vroeger tijden een ware levensader.

Deze levensader kreeg op initiatief van stichting Hoop voor Hoog Hammen een nieuwe impuls met een fluisterboot voor groepsexcursies. Groepen gasten kunnen vanuit historisch

perspectief het Groninger erfgoed ervaren. Ook is het een prachtige manier om de natuurpracht van 't Roegwold te ervaren en natuurbewustzijn te vergroten, voor volwassenen maar ook als natuureducatie voor kinderen en jongeren. Om de stilte niet te verstoren en het milieu niet te vervuilen, is er gekozen voor een stille, elektrisch aangedreven voormalige aardappelpraam zoals die in het verleden in dit gebied voeren.

Totale kosten: € 170.000,00  
LEADER gemeenten: € 12.500,00  
LEADER provincie: € 12.500,00



Locatie:   
Slochteren

Interview

'We willen zeilen bereikbaar maken voor jeugd en mensen met een beperking'

**Zeilvereniging Zuidlaardermeer wilde de zeilsport bereikbaar maken voor de jeugd en mensen met een beperking. Dat vergde in de eerste plaats een investering in het terrein, de opstallen en materialen. Die investering is gedaan met steun van LEADER Oost-Groningen. Nu de randvoorwaarden op orde zijn, kunnen de vrijwilligers van de club aan de slag. Want zeilsport voor iedereen houdt niet op bij een bereikbare helling, begaanbare wallenkant en een personen- en rolstoellift.**



**Gerard Vloothuis**  
Voorzitter Zeilvereniging Zuidlaardermeer

Zeilvereniging Zuidlaardermeer was lange tijd wat ingeslapen. Vier jaar geleden kwam daarin verandering. Voorzitter Gerard Vloothuis van Watersportverbond Groningen & Drenthe legde de hamer daar neer om de kar te gaan trekken bij de bijna 100-jarige zeilclub aan het Zuidlaardermeer. Er kwamen trainingsweekenden, internationale wedstrijden en nieuwe leden. In het sfeervolle clubhuis met fantastisch uitzicht op de natuur aan de rand van het meer vertelt Vloothuis dat de club nu springlevend is. Maar daarmee was het niet klaar. De club wil er ook zijn voor de jeugd en voor zeilers met fysieke en verstandelijke uitdagingen. De genoemde helling, wallekant en liften werden aangeschaft met LEADER-geld en door vrijwilligers aangelegd en gemonteerd.

**Jeugd**

De jeugd heeft de toekomst. En jong geleerd is oud gedaan. Daarom ligt bij zeilvereniging Zuidlaardermeer de focus op de jeugd. "Het is voor jongeren ontzettend belangrijk om bezig te zijn met sport. Sport in verenigingsverband geeft ankers. Ik ben ervan overtuigd dat jongeren die sporten minder snel psychologische moeilijkheden krijgen. Zeilen is een zeer gevarieerde sport. Je bent lekker buiten bezig, in de natuur. Maar je moet ook je bootje prepareren en onderhouden. Komt daardoor in aanraking met diverse technieken en materialen. Je leert wat van weerkunde. En je bent op het water soms op jezelf aangewezen. Heb je een probleem, dan moet je het oplossen. Het is ontzettend

leerzaam. Hoe mooi is het om ooit de zee op te gaan. Ik ken zeilers die maandenlang op reis zijn, langs verre landen in andere werelddelen."

Om de jeugd goede voorzieningen te bieden, is er een nieuw jeugdhonk geplaatst. Hier hebben de jongste leden hun eigen plek. Ook krijgen ze hier theorieles en onderricht in bijvoorbeeld hoe ze moeten omgaan met de natuur. Verder is er een materiaalcontainer voor de jeugd geplaatst. "In een jaar tijd gingen we van nul tot twaalf jeugdleden. Enkelen van hen zeilen mee in de landelijke wedstrijdtop", zegt Vloothuis.

**Uitdagingen**

Voor mensen met fysieke of verstandelijke uitdagingen zijn er ook voorzieningen getroffen om te kunnen zeilen. Zo beschikt de club nu over een personen- en rolstoelkraan. Ook zijn de sanitaire voorzieningen aangepast. Vloothuis vertelt hoe dit plan ontstond: "Een zeilwedstrijd voor zeilers met extra uitdagingen zocht een vervangende locatie. Die boden wij. Deze mensen moeten eerst een strijd met zichzelf leveren voordat ze aan de wedstrijd kunnen beginnen. We kwamen toen in contact met Sailability. Die organisatie behartigt de belangen van zeilers met een handicap. Om hier te kunnen zeilen, moest eerst de infrastructuur op orde zijn. Sailability is laaiend enthousiast over wat we hier neerzetten. Nu alles voor elkaar is, gaan we de boer op om de zeilsport voor mensen met een handicap aan het Zuidlaardermeer te promoten.

Zeilvereniging Zuidlaardermeer zet in op jeugd en zeilers met een beperking

De jeugd heeft de toekomst. Zeilvereniging Zuidlaardermeer wil ook graag een florissante toekomst. Daarin zet de club in op het werven en behouden van nieuwe jeugdleden. Zeilen kan heel veel positieve effecten hebben op de ontwikkeling van jonge mensen. Zo komen zij door zeilen in aanraking met de natuur. Ook leren zij vele vaardigheden die hun zelfstandigheid vergroten. Voor het geven van trainingen en als onderkomen voor gezellig samenzijn rondom het sporten, zette de club een nieuw jeugdgebouw neer. Ook wordt de stelling met jeugdboten omgebouwd tot botenloods.

Daarnaast wilde Zeilvereniging Zuidlaardermeer ook zeilen faciliteren voor mensen met een handicap. Daarvoor zijn een personen- en een rolstoellift geplaatst. Ook de slipway (helling waar boten te water gaan) en wallekant bij het clubgebouw zijn aangepakt, evenals de sanitaire voorzieningen. Dit alles gebeurde met steun van LEADER Oost-Groningen en heel veel zelfwerkzaamheid van de leden.



"Zeilen met oog voor flora en fauna, we moeten goed omgaan met de natuur"

Totale kosten: € 39.790,00  
LEADER gemeenten: € 7.958,00  
LEADER provincie: € 7.958,00



Locatie:



Kropswolde

## Nieuwe zichtlocatie met extra werkplekken voor JFB Motoren

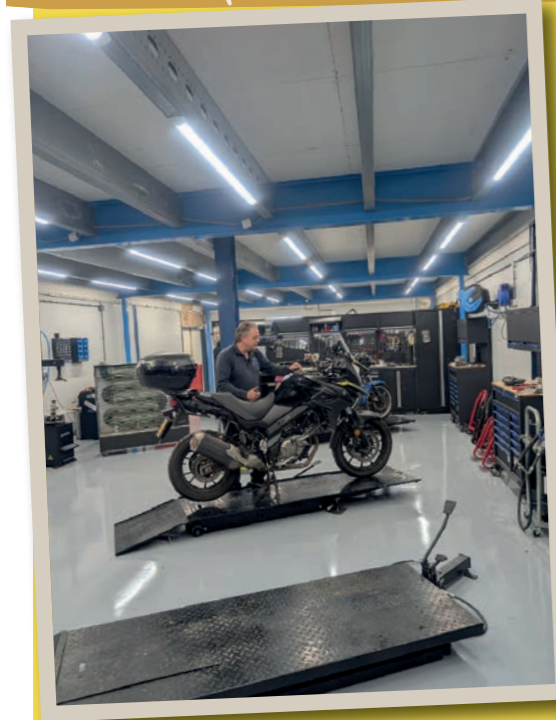
JFB Motoren in Midwolda bemachtigde het dealerschap van het legendarische motormerk BSA. Dat gaf de toch al sterk gegroeide motorzaak een extra impuls. Het bedrijf liep meer en meer aan tegen de beperkte capaciteit van het pand. Het onderkomen was slecht zichtbaar, weinig representatief en uitbreiden was er niet mogelijk. Het landbouwmechanisatiebedrijf in het grote pand schuin voor de motorzaak vertrok. Dit bood het motorbedrijf een mooie kans.

JFB Motoren kocht het pand en klopte bij LEADER Oost-Groningen aan voor subsidie voor verbouw en inrichting. Zo moest er een representatieve showroom komen waar de collectie motoren goed tot zijn recht komt. Ook had het bedrijf

een moderne werkplaats nodig. Verder zijn er een winkel met benodigdheden en toebehoren, een kantoor, opslagruimte en magazijn ingericht. Daarnaast investeerde JFB Motoren in een facelift van de buitenzijde van het pand. Hiermee krijgt een beeldbepalend pand in het dorp een nieuwe bestemming, wat ook nog eens een aanwinst is voor het dorpsgezicht.

Totale kosten: € 49.843,35  
LEADER gemeenten: € 9.968,67  
LEADER provincie: € 9.968,67

Locatie:   
Midwolda



## Meer en nieuwe groepstenten voor Scouting Pekela

De jeugdleden van Scouting Pekela gaan drie tot vier keer per jaar op kamp. Ze zijn onder meer van de partij op het Noordelijk Pinkster Kamp, een massaal kamp waar jaarlijks zo'n vierduizend scouts uit een grote regio op afkomen. Ook gaan de scouts op zomerkamp, de jongsten binnen Nederland en de oudsten ergens in de Benelux of Duitsland. De scouts kamperen dan in groepstenten van klein tot groot. Er zijn tenten om te overnachten en tenten voor spelactiviteiten.

De scouts zijn zuinig op hun spullen. Zo kampeerden ze tot voor kort deels in tenten die bijna vijftig jaar oud waren. De tentdoeken waren na een halve eeuw aan het

eind van hun latijn. Ook is het aantal leden van Scouting Pekela toegenomen tot meer dan honderd. Om te kunnen blijven deelnemen aan de kampen, was een investering in nieuwe tenten een sterke wens. Dit is mede dankzij een bijdrage van LEADER Oost-Groningen gelukt. De bijdrage zorgt er onder meer voor dat Scouting Pekela de contributie zo laag mogelijk kan houden, zodat scouting bereikbaar blijft voor jongeren uit alle lagen van de samenleving.

Totale kosten: € 23.475,00  
LEADER gemeenten: € 4.695,00  
LEADER provincie: € 4.695,00



Locatie:   
Pekela

## Vier seizoenen wellness, sport en entertainment in Bellingwolde

De stijlvol verbouwde Oldambtster villaboerderij aan de Hamsterweg in Bellingwolde is al jaren één van de grootste groepsverblijven van de regio. Linde Wiersma en Christopher Leung kochten de boerderij in 2015 van de Amerikaanse operazangeres Gail Gilmore. De eigenaren wilden de exploitatie verder verbeteren door het seizoen - nu vijf maanden van het jaar - uit te breiden naar het jaar rond. Daarmee spelen de eigenaren in op de vraag die zij veelvuldig kregen.

Om dit te realiseren, moesten in de eerste plaats beide woonkamers winterproof worden gemaakt. Ook de schuur met sportveld

moest weersbestendig worden gemaakt en geïsoleerd. Verder wilden de eigenaren meer indoor sport-, wellness- en entertainmentfaciliteiten gaan bieden, zodat de nieuwe categorie wintergasten zich ook op koude en druilerige dagen geen moment hoeft te vervelen. Zo is het inooraanbod uitgebreid met een gameroom, een zaalvoetbalveld, een CrossFit gym en een zwembad met jacuzzi. Hiermee is de accommodatie interessant voor internationale bezoekers en zakelijke groepen die op zoek zijn naar een veelzijdige ervaring.

Totale kosten: € 322.266,58  
LEADER EU: € 62.499  
LEADER gemeenten: € 31.249,50  
LEADER provincie: € 31.249,50



Locatie:   
Bellingwolde

## Uitbreiding en verbetering camperen en kamperen bij Hoeve Witteborg Midwolda



De camper- en kampeerplaatsen van accommodatie Hoeve Witteborg in Midwolda zijn met steun van LEADER Oost-Groningen verbeterd. De nieuwe eigenaren van deze authentieke Oldambtster boerderij, waarin ook familiekamers en een groepsaccommodatie zijn gevestigd, gaven deze recreatieve voorziening hiermee een upgrade.

Zo is naar aanleiding van de toenemende vraag het aantal camperplaatsen rondom de voormalige Blauwestadhoeve met tien uitgebreid tot veertien. De vier bestaande camperplaatsen zijn verbreed in verband met de toegenomen omvang van veel campers. Ook is de capaciteit

van de elektriciteitsvoorziening verbeterd. Elke camperplaats heeft nu tien in plaats van zes ampère. In verband met het toenemende aantal full-electric en hybride auto's, plaatste het recreatiebedrijf op het campingterrein twee laadpalen met een dubbele socket. Verder zijn voor het hele terrein de wifi-voorziening en de bewegwijzering verbeterd.

Totale kosten: € 16.629,90  
LEADER gemeenten: € 4.210,50  
LEADER provincie: € 4.210,50

Locatie:   
Midwolda

Interview

Zorg voor zusjes (en andere toppers) met Ups & Downs

Ze werken beiden al jaren in de zorg. In hun gezin nemen ze sinds 2018 twee kinderen met een beperking op. Ook komen er al geruime tijd bij Johanen en Mandy Smit thuis in Onstwedde af en toe een paar dagen twee mensen met het downsyndroom logeren. Voor Mandy is dat met de paplepel ingegoten. Zij groeide op met twee zusjes met een beperking. Nu haar moeder alzheimer heeft, zal de ouderrol voor haar zusjes bij haar terechtkomen. Het echtpaar besloot daarom een eigen woonhuis en dagbesteding Ups & Downs op te richten voor meerdere bewoners en cliënten, die er 'toppers' heten.



Johanen en Mandy Smit  
Oprichters woonhuis en dagbesteding Ups & Downs

"Mijn zusjes woonden al langer niet meer bij mijn moeder thuis. Maar nu zij dementie heeft, zal de ouderrol bij ons terechtkomen. Vanwege het totale plaatje - ons werk in de zorg, de zorg voor mijn zusjes en de twee kinderen van buiten in ons gezin - besloten we dat we een eigen woonvorm wilden oprichten, waar mijn zusjes dan samen met enkele andere toppers zouden gaan wonen", vertelt Mandy.

Het echtpaar wilde graag in de omgeving van Onstwedde blijven, maar het vinden van een geschikte locatie was lastig. Totdat er in buurtschap Ter Maars een verbouwde herenboerderij op de markt kwam. Het voorhuis was door de vorige bewoners volledig gerenoveerd en verduurzaamd. Ook het dak van de schuur was aangepakt. In de schuur en op de zolder was voldoende ruimte voor de bouw van de negen beoogde woonruimtes, een ruime gezamenlijke woonkeuken waar ze leven, ontspannen, koken en bakken. Dit alles is er gerealiseerd met steun van LEADER Oost-Groningen.

Een plek voor het leven

Johanen en Mandy hebben een heel duidelijke visie op het zorgen en wonen. "We willen mensen een plek bieden voor het leven. Een plek waar ze een mooie, ruime kamer hebben en waar ze zich prettig voelen

in de groep. Het moet voelen als één groot gezin. De groepssamenstelling vinden wij daarom erg belangrijk. Nieuwe mensen - zowel bewoners, cliënten voor de daginvulling als medewerkers - moeten passen in de groep. Eén dissonant kan de groepsdynamiek sterk beïnvloeden. Maar als het gevoel goed is, kom je met elkaar heel ver. Ook aan het interieur is te zien dat wij geen instellings sfeer willen. Het moet een fijne, veilige en huiselijke plek zijn. De zorg is kleinschalig, zodat we snel kunnen schakelen", vertelt Johanen.

Nuttig bezig zijn

Mandy vult aan dat de daginvulling plaatsvindt vanuit dezelfde visie: " Dankzij onze platte organisatie waar iedereen gelijk is, kunnen we persoonlijk maatwerk bieden. In de daginvulling zijn we graag nuttig bezig. Op dit moment verrichten onze mensen onder begeleiding vier ochtenden per week allerlei hand- en spandiensten in de supermarkt en op de scholengemeenschap in Onstwedde. 's Middags zijn er thuis en in de moestuin allerlei klusjes te doen. We willen graag een eigen koffie- en theeschenkerij beginnen, maar daarvoor ligt de bal nog bij de gemeente. Wel zijn er op afspraak bijvoorbeeld high-teas en babyshowers mogelijk. Het belangrijkste is dat alle toppers hier helemaal tot hun recht komen."

Woonhuis Ups & Downs in Onstwedde

In een beeldbepalende herenboerderij in Ter Maars bij Onstwedde vestigde zich de kleinschalige woonvorm en dagbesteding Ups & Downs. Er is huiselijke woonruimte voor acht jongeren met een verstandelijke beperking. Als werkplek voor bewoners en anderen is er een koffiebar ingericht. Hier kunnen passanten zoals wandelaars en fietsers terecht voor koffie, thee of fris met wat lekkers erbij. Denk hierbij aan gebak of bonbons uit eigen keuken of gemaakt door mensen met een verstandelijke beperking uit de buurt. Ook staan er streekproducten op de kaart.

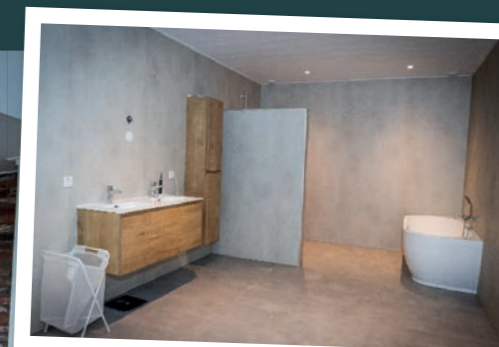
De opzet van Ups & Downs onderscheidt zich van reguliere vormen van wonen in de gehandicaptenzorg. Het kleine team met vaste gezichten biedt veel duidelijkheid en geborgenheid. Dat is volgens de initiatiefnemers Johanen en Mandy Smit iets waar juist deze doelgroep erg veel baat bij heeft: 'Deze manier van kleinschalige zorg komt erg weinig voor en de behoefte is groot'. Zo is Ups & Downs een plek waar mensen met een verstandelijke beperking zich kunnen ontwikkelen en ontplooiën.



"Het belangrijkste is dat alle toppers bij Ups & Downs goed tot hun recht komen"



Totale kosten: € 373.231,08  
LEADER EU: € 62.499,00  
LEADER gemeenten: € 31.249,50  
LEADER provincie: € 31.249,50



Locatie:

Ter Maars

## Bij de Geit zet eigen biologische producten in de spotlights



Totale kosten: € 61.420,54  
LEADER gemeenten: € 12.284,11  
LEADER provincie: € 12.284,11

Biologisch akkerbouw- en melkgeitenbedrijf Tuenten in Westerlee breidde enige tijd geleden uit met Bij de Geit. Dit zusterbedrijf houdt zich bezig met versterken en verbreden van de biologische landbouw op het bedrijf en het verkorten van de keten. Dit gebeurt onder meer door het houden van bijen die de gewassen bestuiven, het maken van zeep, aanleg van een proef-voedselbos en de verkoop van eigen biologische producten zoals honing, zeep, geitenmelkproducten, groenten en kruiden. Ook zijn er rondleidingen voor verbetering van de beeldvorming rondom biologische landbouw.

Met steun van LEADER Oost-Groningen bouwde Bij de Geit een productie- en ontvangstruimte. Deze is in eerste instantie ingericht voor de productie van honing en zeep en de ontvangst van gasten voor de rondleidingen. Ook is er bij het bedrijf een zelfservice verkooppunt gerealiseerd in de vorm van een automatiek. Verder is er een Rustpunt, waar passanten kunnen verpozen om iets te eten en te drinken. Voor verbetering van de naamsbekendheid is er een huisstijl ontwikkeld, is er een website met webshop gebouwd en plaatste het bedrijf bewegwijzering.



Locatie: Westerlee

## Licht in de duisternis voor ijsvereniging Vlagtwedde en omstreken

De lichtmasten op de natuurijsbaan van ijsvereniging Vlagtwedde en omstreken waren verouderd. De lichtopbrengst van de conventionele verlichting nam steeds verder af, waardoor de ijsbaan niet meer goed verlicht werd. Het bestuur vindt goede verlichting essentieel voor een veilige en toegankelijke ijsbaan in de avonduren. Bijkomend probleem was dat conventionele verlichting in heel Europa wordt uitgefaseerd, waardoor onderdelen steeds slechter verkrijgbaar waren.

Bovendien verbruikte de verouderde verlichting behoorlijk wat stroom. Dat liet zich met name voelen vanwege het gebruik van de ijsbaan door een hondenvereniging.

Deze club gebruikt het terrein van de ijsvereniging vier tot vijf dagen per week in de avonduren, waardoor er behoorlijk wat uren per jaar licht brandt. Dankzij de investering in ledverlichting reduceert de ijsvereniging het energieverbruik. Hiermee bespaart de ijsvereniging behoorlijk op energielasten en verbetert de duurzaamheid van de club.

Totale kosten: € 18.270,00  
LEADER gemeenten: € 3.000,00  
LEADER provincie: € 3.000,00



Locatie: Vlagtwedde

## Ontwikkeling van Veendam tot Magnesium Kuurstad

Veendam beschikt over de zuiverste en grootste zeer toegankelijke voorraad puur magnesiumchloride ter wereld. Een groep Veendamse ondernemers ziet grote kansen voor deze (witte) goudmijn voor Veendam en Oost-Groningen. Want meer en meer ontdekken artsen en wetenschappers wereldwijd dat een zeer groot deel van de Westerse bevolking lijdt aan magnesiumtekort. Het tekort aan magnesium als één van de drie life-essentials - naast water en zuurstof - heeft grote kwalijke gevolgen voor het menselijk lichaam.

Deze ondernemers verenigden zich in stichting Magnesium Kuurstad Veendam om deze kansen te

verzilveren voor gezondheid, sport en kuurbaden. Denk hierbij aan een kenniscentrum dat medische en wetenschappelijke ontwikkelingen voor de toepassing van magnesium in een stroomversnelling brengt. Of bedrijven die magnesiumproducten gaan maken en wereldwijd verkopen, wat de regionale economie een flinke boost kan geven. En natuurlijk een kuuroord in Veendam met verblijfsmogelijkheden, waarvan toerisme, middenstand en horeca in de regio mooie vruchten kunnen plukken. Om te laten zien welke kansen hier liggen, organiseerde de stichting het congres de Kracht van Magnesium in cultuurcentrum van Beresteyn in Veendam.



Totale kosten: € 200.000,00  
LEADER EU: € 40.000,00  
LEADER gemeenten: € 20.000,00  
LEADER provincie: € 20.000,00



Locatie: Veendam

## Uitbreiding van Camperplaats Winschoterzijl



Van volledig vervallen woning tot officieel erkend landgoed van vijf hectare met vijf kilometer wandelpaden waar iedereen welkom is. Deze American Dream aan het Winschoterdiep staat op naam van Sandra Klein. Dankzij haar ondernemersbloed bood ze elke tegenslag fier het hoofd om haar doel te bereiken: een mooi recreatiebedrijf binnen haar Landgoed Winschoterzijl. Het werd een camperpark met plek voor enkele tientallen kampeerauto's. Het kamperen in het Oldambt, op een steenworp afstand van Winschoten, met uitzicht op het water en natuurgebied Zuiderwuppen bleek een schot in de roos van de regio.

De ondernemer wilde in eerste instantie uitbreiden met een camping. Nu de camperplaatsen op Landgoed Winschoterzijl regelmatig allemaal volgeboekt zijn, leek uitbreiding van het aantal camperplaatsen plotseling veel meer voor de hand liggend. Daarom breidde Landgoed Winschoterzijl met steun van LEADER uit met 24 camperplaatsen, zodat nog meer campers kunnen genieten van de schoonheid van Winschoten en het Oldambt.

Totale kosten: € 230.000,00  
LEADER gemeenten: € 23.000,00  
LEADER provincie: € 23.000,00  
LEADER EU: € 46.000,00



Locatie: Winschoterzijl

Interview

Met de verticale printer wallPenn van Faberwall is elke ondergrond te bedrukken

Van een oude foto op een betonnen muur tot tekst en logo's op stucwerk. Het maakt niet uit hoe ruw of glad de ondergrond is: de verticale printer WallPenn van Faberwall in Veendam kan bijna alles bedrukken. De bedrukking is zeer gedetailleerd, kostenbesparend, snel aan te brengen en ook nog eens een stuk vriendelijker voor het milieu dan belettering. Want er is geen sprake van snijafval. Met de WallPenn heeft Faber Reklame een primeur in een grote regio.



Alan Faber  
Eigenaar Faberwall

Faber Reklame werd vijftig jaar geleden opgericht als reclameschilderbedrijf. Otto Faber beschilderde onder meer auto's en reclameborden. Technieken vernieuwden en het bedrijf veranderde mee. Schilderen werd belettering, de kwasten en sjablonen werden vervangen door plotters en kleurfolie. Inmiddels runt zoon Alan de zaak. Onder zijn hoede blijft het bedrijf innovatieve technieken omarmen. Zo kwamen er full colour geprinte folies bij. Belettering werd sign en print. "Wij leveren aan klanten verspreid over Noord-Nederland alles waar een naam of logo op staat. Dat produceren wij grotendeels zelf. En we verkopen onze klanten nooit 'nee', omdat wij totaalleverancier zijn. Daarin onderscheiden wij ons in de markt", vertelt Alan.

**WallPenn**

Faber Reklame onderscheidt zich in vooruitstrevendheid. "We volgen nieuwe technieken op de voet, bijvoorbeeld als die bijdragen aan een duurzamer bedrijfsvoering", licht Alan toe. Als zodanig werd enkele jaren geleden zijn aandacht getrokken door de WallPenn. Dit is een verticale printer waarmee elke teksten en afbeeldingen rechtstreeks op elke ondergrond tot hoogtes van vier meter aangebracht kan worden als print. "Het is een alternatief voor onder meer fotopanelen, gefreesde letters en textielframes", vertelt Alan. Zonder snijafval wordt elke gewenste

afbeelding in full colour aangebracht op steen, beton, hout, glas, behang, metaal, kunststof en alle andere materialen. Dat gebeurt met in de EU geproduceerde UV-inkten, vrij van schadelijke oplosmiddelen en verdunners. Een groot voordeel van deze manier van werken in interieurs is dat de prints brandveilig zijn. Dit maakt deze techniek bruikbaar in branches waar veiligheidseisen streng zijn, bijvoorbeeld de zorg.

**Verrassende markten**

Hoewel hij de WallPenn al geruime tijd kende, bleef aanschaf tot nu toe uit. "Het is een behoorlijke kostenpost. Zonder LEADER-subsidie was deze investering te risicovol geweest. De techniek is nog betrekkelijk onbekend en moet dus nog in de markt gepositioneerd worden. Dat gaat overigens bijzonder voorspoedig, we boren verrassende markten aan waaraan we nooit hadden gedacht." Neem nou reiskoffers. Door de oneffen ondergrond zijn die moeilijk te beletteren of bestickeren. Een klant wilde koffers weggeven als kerstgeschenk aan medewerkers. Met de WallPenn printte Faberwall de gewenste tekst en logo perfect op de koffer: "De WallPenn biedt ons de mogelijkheid om uitdagende opdrachten in interieur en exterieur en op producten naar wens van de klant uit te voeren. Het resultaat is superstrak."

Innovatie verticale printer voor drukwerk op locatie voor Faber Reklame Veendam

Minder stencils, folieafval en gebruik van oplosmiddelen. En toch perfecte, krasbestendige prints met een hoge resolutie, gemaakt met onschadelijke, geurloze inkt die gemaakt zijn in de EU. Met de innovatieve verticale printer WallPenn plaatst familiebedrijf Faber Reklame BV in Veendam kwalitatief hoogwaardige prints op locatie, op verticale oppervlakken zoals muren en wanden. Ten opzichte van traditionele methoden zoals handmatig schilderwerk of grote stickers scheelt dit veel kosten, tijd en milieubelasting.

Voor klanten zoals ondernemingen en culturele instellingen biedt de WallPenn een kans om hun ruimtes

op een duurzame en opvallende manier te transformeren. Architecten en interieurontwerpers krijgen extra mogelijkheden om hun creativiteit de vrije loop te laten. Voor Faber Reklame levert deze mogelijkheid om snel en efficiënt grote, hoogwaardige prints te produceren naar verwachting nieuwe klandizie en groei van de omzet en werkgelegenheid op.

Totale kosten: € 70.000,00  
LEADER gemeenten: € 12.500,00  
LEADER provincie: € 12.500,00



"Zonder LEADER-subsidie was deze investering te risicovol geweest"



Locatie:

Veendam

## Mindervalidenpad in Kloosterbos Ter Apel

Staatsbosbeheer en stichting Museum Klooster Ter Apel verbeteren de Ter Apeler kloosterenclave. Zo begon Staatsbosbeheer in 2023 met herstel van het parkachtige karakter van het bos en de verbinding tussen bos en het Museum Klooster. De volgende stap is de aanleg van een logische en herkenbare wandelverbinding tussen het centrum van Ter Apel en de kloosterenclave. Hiermee wordt het Kloosterbos ook toegankelijk voor mensen die minder goed ter been zijn.

Voor veel bezoekers van het klooster, de kloosterenclave en het Boschhuis is een

wandeling in het Kloosterbos een logisch onderdeel van hun bezoek. Het mindervalidenpad vergroot de toegankelijkheid en de herkenbaarheid van het Kloosterbos. Het maakt deel uit van de recreatieve hoofdstructuur in het Kloosterbos. Die sluit op een logische wijze aan op de ingang bij het Boschhuis, op het halfverharde wandelpad rond het klooster en op de ingang bij het recent gerestaureerde monumentale tolhek.

Totale kosten: € 40.268,00  
LEADER gemeenten: € 8.048,50  
LEADER provincie: € 8.048,50



Locatie:   
Ter Apel

## Accommodatie Moeke Breughel winschoten, toonaangevende toeristische bestemming



Totale kosten: € 955.170,83  
LEADER EU: € 62.499,00  
LEADER gemeenten: € 31.249,50  
LEADER provincie: € 31.249,50

Aan de rand van Winschoten staat een Oldambtster boerderij met een rijke culturele en historische waarde. In dit pand was voorheen hotel-restaurant en bowlingcentrum In den Stallen gevestigd. Het is nu verbouwd tot een modern en veelzijdig etablissement voor het hele gezin, voor elk moment.

Van slapen tot bowlen, van dineren tot feesten, het kan er allemaal. Het buitenterrein is aangepakt. Zo zijn terras, speeltuin en buitenverlichting vernieuwd met oog voor bevordering van flora en fauna. De camperplaatsen zijn gemoderniseerd en - net als de parkeerplaatsen voor auto's en fietsen - voorzien van elektrische aansluitingen. De bestaande hotelkamers zijn

gemoderniseerd, er zijn nieuwe hotelkamers bijgebouwd en het woonhuis is omgebouwd tot groepsaccommodatie. Bars, restaurant en bowlingruimte zijn gerenoveerd.

Bij de herontwikkeling is de accommodatie voorzien van hoogwaardige faciliteiten, moderne technologieën en duurzame energieoplossingen met behoud van de historische en architectonische waarde. Zo kunnen de gasten hier tegelijk genieten van moderne voorzieningen én van een rijke culturele ervaring die hen terugvoert naar de wortels van het Oldambt, mede dankzij cultuur op locatie.

Locatie:   
Winschoten

## Vernieuwing Klokengieterijmuseum Heiligerlee



In de voormalige klokengieterij uit 1862 in Heiligerlee zit het Klokengieterijmuseum. Dit museum bewaart en presenteert de collectie, historie en de technieken van het klokengietersambacht. Volgens onafhankelijk onderzoek was de presentatie van het museum verouderd. Ook werd het pand niet optimaal benut. Vernieuwing bleek essentieel voor de cultuurhistorische en toeristisch-recreatieve waarde.

Met oog voor duurzaamheid, interactieve presentaties en veel ruimte voor educatie maakt stichting Musea Heiligerlee het Klokengieterij museum relevant voor uiteenlopende doelgroepen. Het museum wordt met steun van LEADER Oost-Groningen verbouwd. Er komt een aanbouw bij en er wordt verduurzaamd.

Er komen vaste exposities over de klokken, de gieterij en de historie van Heiligerlee. De buitenruimte, tuin en voorplein worden heringericht en beter benut. De volgende stap in de professionalisering is samenvoeging van dit museum met Museum Slag bij Heiligerlee. Zo bewaren en presenteren Musea Heiligerlee het materiële en immateriële cultuurhistorisch erfgoed van Heiligerlee en omgeving in een regionale en landelijke context.

Totale kosten: € 1.506.749,00  
LEADER EU: € 62.499,00  
LEADER gemeenten: € 31.249,50  
LEADER provincie: € 31.249,50

Locatie:   
Heiligerlee

## Pannakooi voor voetballende jeugd in Nieuwe Pekela

Totale kosten: € 40.555,57  
LEADER gemeenten: € 8.111,11  
LEADER provincie: € 8.111,11


Jongeren in Nieuwe Pekela willen graag vaker kunnen voetballen. Ze willen ook buiten de reguliere openingstijden van de velden op het Burgemeester Boekhoven Sportpark voetballen. Tijdens een jongerenbijeenkomst over dorpsvernieuwingsproject Thuis in Nij Pekel spraken zij uit dat een pannakooi hun belangrijkste behoefte was. Voetbalvereniging SJO Pekela2000 - inmiddels samen met VV Damacota en VV PJC opgegaan in VV Pekela - pakte de handschoen op. De voetbalvereniging vindt het belangrijk dat jongeren samen sporten en plezier maken. Aangezien er nog geen openbare sportplek voor de jeugd was in

Nieuwe Pekela, verwachtte de club dat de belangstelling voor de pannakooi groot is.

De pannakooi is een laagdrempelige, vrij toegankelijke sportvoorziening. Alle jongeren in

Nieuwe Pekela mogen voetballen in de pannakooi. Ze hoeven daarvoor geen lid te zijn van de voetbalclub in het dorp. Er hangt ook een basketbalbord. De pannakooi is geluidsarm en staat op een centrale en goed bereikbare locatie in Nieuwe Pekela, naast het sportpark.



Locatie:   
Nieuwe Pekela

Interview

Tennisclub Ready Scheemda met drie nieuwe allweatherbanen klaar voor de toekomst

Het ledental van tennisvereniging TC Ready in Scheemda liep de laatste jaren sterk terug, van honderddertig naar zo'n negentig. De club zag een nieuw racketsportcomplex op een nieuw omnisportpark in Scheemda als baken voor een glanzende toekomst. Nadat de gemeente Oldambt in 2024 een rood kruis door dat plan zette, besloot de club te investeren in het huidige, verouderde park.



Harm Jan Luring (links) en Marnix Buter TC Ready Scheemda

TC Ready vormde een projectgroep die nadacht over de toekomstbestendigheid van de tennisvereniging. "We zochten antwoord op de vraag hoe wij ons opnieuw aantrekkelijk konden maken voor zowel huidige als potentiële leden", vertelt Marnix Buter, die samen met Ramon Klaassens en Harm Jan Luring de projectgroep vormde. "We kregen als opdracht de mogelijkheden voor een volledige renovatie van ons tennispark te onderzoeken, inclusief de beschikbare subsidieregelingen."

**Niet haalbaar**

Wie rondkijkt in de tenniswereld, ziet dat vele tennisverenigingen investeren in verschillende racketsporten. Naast tennis bieden zij onder meer padel en pickleball. De projectgroep onderzocht of één van de vijf tennisbanen van TC Ready kon worden vervangen door een aantal pickleballbanen. "Met een alternatieve racketsport wilden wij een bredere doelgroep aanspreken", vertelt Marnix. "Het plan hiervoor was al behoorlijk concreet. Toen wees geluidsonderzoek tot onze spijt uit dat dit niet haalbaar is. Op het beoogde omnisportcomplex was dit zeker mogelijk geweest. Maar op de huidige locatie liggen onze banen te dicht op de omliggende woningen. Geluidsoverlast voor omwonenden is een reëel risico dat wij niet kunnen nemen."

**Allweather**

Voorheen beschikte TC Ready over vijf gravelbanen. Dat was aanzienlijk meer dan het aantal dat wenselijk is volgens de nationale tennisbond KNLTB. Daarom zijn deze

vijf nu vervangen door drie allweather smashcourtbanen. Deze kunststofbanen zijn vrijwel altijd bespeelbaar, behalve tijdens harde regen of als er sneeuw of ijzel ligt.

De club gebruikt de vrijkomende ruimte van één baan voor de aanleg van een speelveld voor kinderen. De ruimte die vrijkomt door het verwijderen van baan vijf was gereserveerd voor de pickleballbanen. Nu deze er niet komen, legt TC Ready hier vooralsnog een grasveld aan. "Dit geeft ons de ruimte om in tussentijd door te zoeken naar een mogelijk alternatief voor pickleball, wat naast tennis kan worden aangeboden", zegt Marnix.

**Renovatie**

De renovatie van het complex van TC Ready omvat het verwijderen van de oude en aanleg van de nieuwe banen en de aanleg van het speelveld. Ook wordt de bestrating op het volledige terrein verwijderd en vernieuwd. Verder wordt er zo'n driehonderd meter hekwerk rondom het tenniscomplex volledig vervangen en vernieuwd. De bestaande, oude coniferen haag wordt vervangen door nieuwe beplanting. De volgende stap is het verbeteren van de kantine, onder meer door de inrichting van nieuwe sanitaire voorzieningen. Dit staat voor 2027 gepland.

**Toegankelijk**

"Wij willen van TC Ready weer een moderne, toekomstgerichte en toegankelijke vereniging maken", zegt Marnix. "Met dit plan zetten we als vereniging een belangrijke stap richting een gezonde en toekomstbestendige sportomgeving, waarin plezier, ontmoeting en sportiviteit centraal staan."

Nieuwe tennis- en pickleballbanen voor TC Ready in Scheemda

De tennisbanen van TC Ready in Scheemda waren sterk verouderd. De onderhoudskosten waren hoog en tennissen kon er lang niet altijd. Ook het clubhuis en het terrein van de club waren hoognodig toe aan een opknappbeurt.

De drie gravelbanen zijn vervangen door allweather smashcourtbanen, waarop leden vrijwel het hele jaar door kunnen tennissen. Ook is het sportcomplex opnieuw ingericht met onder meer nieuwe looppaden

en beplanting. Het clubhuis is voorzien van nieuwe toiletten en nieuwe elektra. Zo transformeerde TC Ready het tennispark tot een modern, duurzaam en multifunctioneel sportcomplex dat een breed publiek aanspreekt.



"Wij willen van TC Ready weer een moderne, toekomstgerichte en toegankelijke vereniging maken"

Totale kosten: € 416.627,57  
LEADER EU: € 62.499,00  
LEADER gemeenten: € 31.249,50  
LEADER provincie: € 31.249,50



Locatie:

Scheemda

## Biodiversiteit camping Hoeve Witteborg in Midwolda



Totale kosten: € 8.828,47  
LEADER gemeenten: € 1.575,20  
LEADER provincie: € 1.575,20

Meer groen, meer biodiversiteit, een vriendelijke en betere uitstraling, meer afscheidingen van de verschillende kampeerplaatsen en beschutte plekken voor de kampeersers. Dat is het resultaat van het project Verbetering Biodiversiteit en Groenvoorziening van camping Hoeve Witteborg in Midwolda.

De camping ligt bij een authentieke Oldambtster boerderij nabij het Oldambtmeer. Het terrein is grotendeels een open vlakte, wat voor kampeersers niet zo aantrekkelijk is. De eigenaren wilden meer beschutte kampeerplekken creëren door nieuwe aanplant van singels

en hagen met onder meer notenbomen, eiken, lindes, platanen, meidoorn en fruitbomen. Dit gebeurde met oog voor biodiversiteit en passend bij de Engelse slingeruin in de voortuin van de herenboerderij op het campingterrein.



Locatie: Midwolda

## Renoveren buitenruimte hoveniersbedrijf Mollema Hellum

Hoveniers- en bestratingsbedrijf H.W. Mollema is specialist in grotere siertuinen. Het bedrijf draagt dagelijks bij aan biodiversiteit met de aanleg en onderhoud van onder meer bomen in plantenbakken, gevelgroen, grastegels en dakgroen. Terwijl het bedrijf dagelijks werkt aan vergroening, had het eigen bedrijfsterrein met opslagruimte, kantoor en kantine een industriële uitstraling, het terrein was volledig versteend.

Dit paste in het geheel niet bij de uitstraling die het bedrijf voor ogen heeft. Daarom maakte Mollema het buitenterrein groener met onder meer grastegels en inheemse

beplanting. Ook werd er een insectenhotel geplaatst. Om verdere verduurzaming te bevorderen en een positieve bijdrage te leveren aan de lokale leefomgeving, is er een openbare laadpaal voor elektrische auto's geplaatst. Ook is er een ontmoetingsplek voor recreanten en omwonenden gecreëerd door onder meer het plaatsen van een bankje.



Totale kosten: € 63.227,18  
LEADER gemeenten: € 12.500,00  
LEADER provincie: € 12.500,00



Locatie: Hellum

## Museumnacht Westerwolde van zeven Westerwoldse musea

Zeven Westerwoldse musea sloegen de handen ineen voor de organisatie van Museumnacht Westerwolde. MOW | Museum Westerwolde, Museum Klooster Ter Apel, Vestingmusea Bourtange, Het Dinosaurium in Wedde, De Burcht in Wedde, Vestingmuseum Oudeschans en Kamp de Beetse in Sellingerbeetse vonden elkaar in de organisatie van Museumnachten in 2025 en 2026. Deze pilot is bedoeld als opmaat naar een jaarlijks terugkerend evenement en mogelijk ook verdergaande gezamenlijke museum promotie.

Tijdens de Museumnacht Westerwolde stellen de zeven deelnemende musea de deuren open. Dat gebeurt met respect

voor het donker en veel aandacht voor sfeer. Alle musea bieden naast het gebruikelijke aanbod een avondprogramma met verhalen, muziek, re-enactment en ander cultureel vertier. Ook is er een speciaal arrangement met een nachtbus. Avontuurlijke bezoekers genieten daarbij van verhalen onderweg en stoppen bij een aantal culturele locaties. Met deze samenwerking willen de musea op niet-alledaagse en laagdrempelige wijze en met speciale beleving musea, kunst en erfgoed naar nieuwe doelgroepen brengen.

Totale kosten: € 18.678,00  
LEADER gemeenten: € 3.700,00  
LEADER provincie: € 3.700,00



Locatie: Westerwolde

## Uitbreiding inspirerende werkruimte NC-websites in Winschoten



Totale kosten: € 132.278,00  
LEADER EU: € 26.455,50  
LEADER gemeenten: € 13.227,75  
LEADER provincie: € 13.227,75

NC-websites in Winschoten groeide in negentien jaar van hobbyproject uit tot een van de grootste webbouwers en online marketingbureaus van de regio. Onder meer het eigen CMS-systeem en specialisaties in online marketing, social-mediamarketing en AI zorgden voor verdere groei van de klantenkring en personeelsbestand. NC-websites is verankerd in de Winschoter binnenstad en wilde daar blijven vanwege levendigheid, werkplezier en binding met de omgeving.

Met hulp van LEADER Oost-Groningen realiseerde NC-websites binnen haar bestaande onderkomen een uitbreiding van het aantal werkplekken in een groene, gedeelde werkomgeving.

Ook kwamen er een geïsoleerde serre en werktuin met schaduw- en zitplekken voor samenwerking, ontspanning en overleg met klanten en externe specialisten. Daarnaast werd de uitstraling van het pand aan de markante Engelstilstraat in hartje Winschoten verbeterd door de creatie van een moderne, professionele gevel met ledverlichting en signage. Verder investeerde NC-websites in de uitbreiding van het aantal developers voor de doorontwikkeling van het eigen, unieke webbeheersysteem NC-CMS2.



Locatie: Winschoten

Interview

The Alpha Men, van reseller mannen-cosmetica tot exclusief luxe merk

Webshop in mannencosmetica The Alpha Men veroverde de afgelopen jaren vanuit Stadskanaal de Nederlandse markt. Mannen kunnen hier sinds 2014 terecht voor verzorgingsproducten die ze kennen uit de barbershop, met name Amerikaanse producten als pommades. Nu ontwikkelt The Alpha Men zich door tot een exclusief eigen merk in met name natuurlijke high-end producten voor prijzen net onder het topsegment. "Vanuit onze webshop weten wij dat dit segment erg in trek is", zegt eigenaar Cedric van Dijken.



Cedric van Dijken  
Eigenaar The Alpha Men & Care For Skin

Meer grip, betere marges en een sterkere marktpositie op lange termijn. Het zijn enkele van de redenen om door te ontwikkelen naar een eigen, exclusief merk. Cedric voegt toe: "Aangezien wij met producten van vooral buitenlandse leveranciers werkten, waren wij soms aan de goden overgeleverd. Onlangs besloot een van onze belangrijkste merken plotsklaps om niet meer aan ons te leveren. Het bleek te berusten op een misverstand, maar je kunt buiten je schuld heel snel omzet kwijtraken in de webshop. Ook maakten wij mee dat wij niet de vruchten plukten van ons werk. Dan investeerden wij veel in de marketing van een onbekend Amerikaans merk op de Nederlandse markt. Werd het succesvol, dan gingen ze het ook via onze concurrenten verkopen."

Webshop

Cedrics moeder heeft al jaren een schoonheidssalon in Musselkanaal. In 2011 begon hij - naast zijn studie civiele techniek - voor de aardigheid producten uit de salon van zijn moeder te verkopen via zijn eigen webshop Care For Skin. Online sales stond nog in de kinderschoenen en Cedric vond het leuk om te pionieren. Twee jaar later verdiende hij daar een aardig inkomen mee. Na zijn afstuderen moest hij kiezen: in loondienst in het vak waarvoor hij leerde of fulltime ondernemer. Het werd dat laatste.

Barbershops waren in diezelfde tijd een hit. Mannen met baarden en strakke coupes gebruikten verzorgingsproducten uit de barbershop. Die ging hij voeren onder

de naam The Alpha Men. Het bleek wederom een schot in de roos. Zijn vakmanschap lag overigens nog meer in de marketing dan in de producten: "Je moet de klant bereiken, snappen wat de doelgroep wil en de taal van je klanten leren. Ik ging heel veel bloggen, social media gebruiken en zorgde ervoor dat we heel hoog in de Google zoekresultatenlijsten kwamen op termen als pommade. Onze visie is om alleen hardlopers in het assortiment te hebben. Met Google-data kies ik de populairste merken en dan is het een kwestie van uitproberen. Loopt een merk niet goed, dan nemen we weer afscheid." Zijn aanpak werkt: vorig jaar draaide het bedrijf zes miljoen omzet.

Zonder concessies

De volgende stap is de ontwikkeling van een eigen lijn producten. The Alpha Men wordt een exclusief, luxe merk producten die mannen gebruiken in de badkamer. "In Nederland gemaakte topkwaliteit in zowel verpakking, uitstraling als inhoud. Zonder concessies gebruiken wij het hoogste niveau parfumolieën, gegarandeerd troepvrij. Het moet een fantastische merkbeleving worden. Want dat werkt", weet Cedric. "Dit betekent voor ons absoluut een risico-investering. Wij laten alles op maat en eigen recept maken, dus moeten we grootschalig inkopen. Zonder ondersteuning van LEADER Oost-Groningen was een investering op deze schaal voor ons een lastig verhaal geworden. Nu is dit een enorme motor voor de toekomst van ons bedrijf. We gaan er een succes van maken."

Natuurlijke cosmeticalijn voor mannen van The Alpha Men

The Alpha Men in Stadskanaal is een webshop in natuurlijke verzorgingsproducten voor mannen. Het bedrijf haakte daarmee in 2014 in op de populariteit van barbershops. Deze niche bleek een gouden greep. The Alpha Men verstuurde in 2022 vijfhonderdduizend orders en verwacht in 2026 het miljoen te halen.

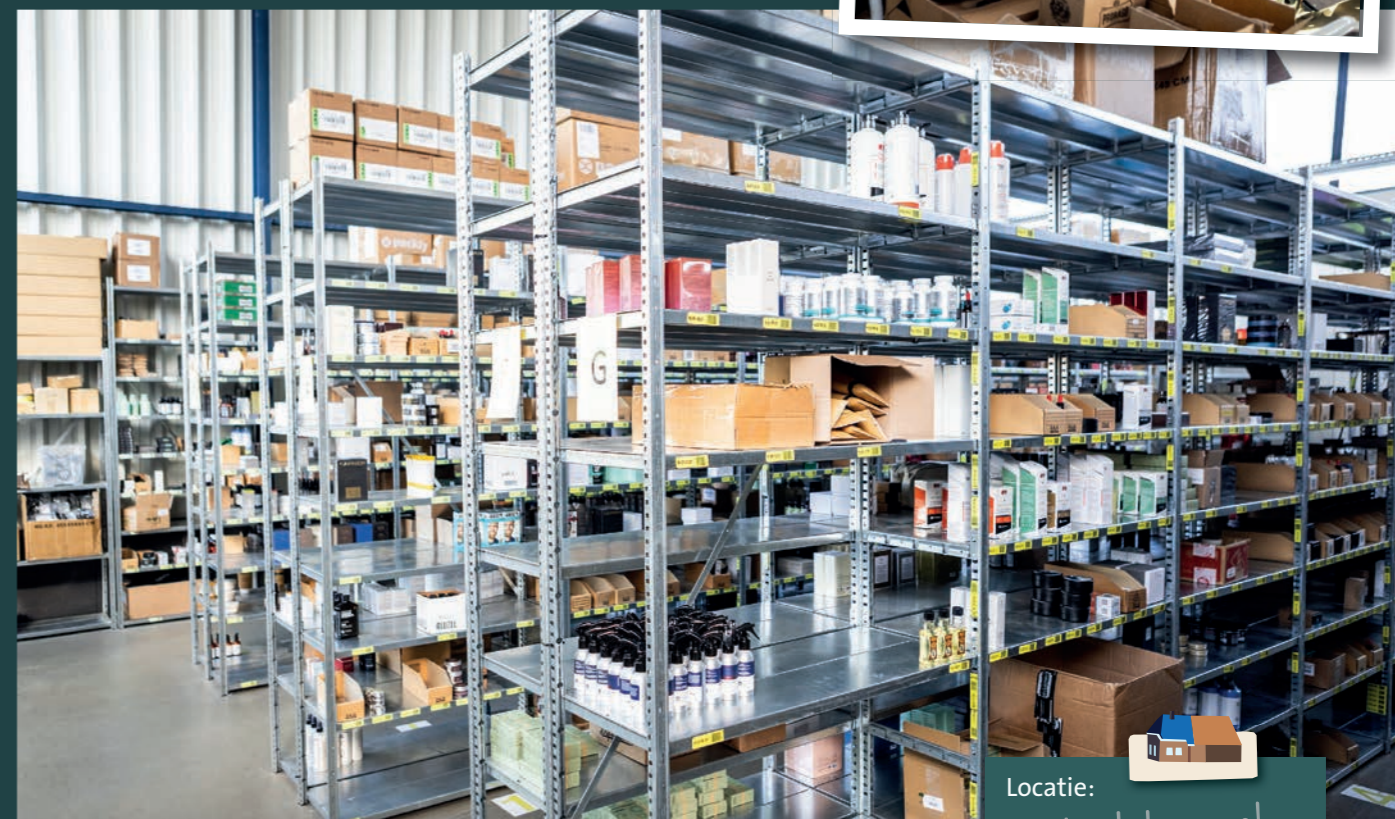
The Alpha Men verwierf een stevige marktpositie met de verkoop en distributie van diverse merken. De volgende stap is de ontwikkeling van een eigen lijn in natuurlijke cosmetica voor heren. Dit is een luxe lijn producten voor onder meer haarstyling,

body wash en huidverzorging. Ook ontwikkelde The Alpha Men een natuurlijke deodorant. Met de eigen lijn wil het bedrijf uitgroeien tot Europees marktleider in 2030. Productontwikkeling, kwaliteitstesten, marktintroductie, registraties, productdesign, afvullen en verpakking vergen een hoge investering. Ter ondersteuning hierbij deed het bedrijf met succes een beroep op LEADER Oost-Groningen.

Totale kosten: € 380.000,00  
LEADER EU: € 62.000,00  
LEADER gemeenten: € 31.000,00  
LEADER provincie: € 31.000,00



"Zonder ondersteuning van LEADER Oost-Groningen was een investering op deze schaal voor ons een lastig verhaal geworden"



Locatie: Stadskanaal

## Uitbreiding campingvoorzieningen van natuurkampeerterrein Wildemansheerd

Wildemansheerd in Schildwolde is een natuurkampeerterrein met vijftien plekken, een trekkershut en een vierpersoons vakantiehuis. De eigenaren maakten het natuurkampeerterrein nabij Schildmeer en Roegwold met steun van LEADER Oost-Groningen toegankelijk voor mindervaliden. Daarvoor is het sanitair uitgebreid met een toilet, wasbak en douche voor mensen met een lichamelijke beperking. Dit werd gecombineerd met herstel van sanitair na versterking, bekostigd door het NCG.

De recreatieshuur op het terrein is geschikt gemaakt voor het houden van kleine vergaderingen. Ook

worden er lunches aangeboden met ingrediënten uit eigen streek. Hiervoor zijn onder meer de vloer rond het sanitair en de recreatieshuur en de keuken van de schuur vernieuwd. Om Wildemansheerd te verduurzamen, is er geïnvesteerd in heatpipes met groot buffervat voor de warmwatervoorziening van de douches en in zonnepanelen. De elektriciteitsaansluiting moest daarvoor worden verzaamd. Verder is de recreatieshuur voorzien van ledverlichting en energiezuinige verwarming. Ook kreeg de ontvangst- en informatieruimte met verkooppunt van lokale producten een upgrade.



Totale kosten: €70.697,47  
LEADER gemeenten: € 12.500,00  
LEADER provincie: € 12.500,00

Locatie:  Schildwolde

## Betere winkel en workshopruimte voor kaarsenmakerij Ol Graitje in wedde


Ambachtelijke kaarsenmakerij Ol Graitje in Wedde investeerde met steun van LEADER Oost-Groningen in een betere winkel en workshopruimte. In de voormalige bakkerij en groentewinkel begon Alien Kuperus als hobby met het handmatig maken van (geur-) kaarsen van plantaardige en duurzame materialen. Dit nadat zij na een ernstig verkeersongeluk en jaren van revalidatie volledig werd afgekeurd. Ondanks haar ernstige arbeidshandicap lukte het kaarsen maken wel.

Alien maakt haar producten in haar werkplaats aan huis, op haar eigen tempo. De vraag naar haar bijzondere producten blijft groeien. Om eenvoudiger wat meer

kaarsen te kunnen maken, schafte zij met steun van LEADER Oost-Groningen efficiëntere smeltketels, werktafels en opslagcapaciteit aan. Ook is er concrete belangstelling voor workshops kaarsen maken. Daarvoor richtte zij een workshopruimte in. De aanpassingen aan het pand gebeurden met behoud van de oorspronkelijke uitstraling van het pand en het karakteristieke straatbeeld op een steenworp afstand van de burcht Huis te Wedde.

Totale kosten: € 62.500,00  
LEADER gemeenten: € 12.500,00  
LEADER provincie: € 12.500,00



Locatie:  Wedde

## Nieuwe speelplek Plan Oost Bellingwolde

Speeltuinenvereniging Plan Oost Bellingwolde legde een nieuwe speelplek aan, aan de oostzijde van Bellingwolde. Deze speelplek vervangt de sterk verouderde speeltuin. De gemeente Westerwolde wilde de locatie van de oude speeltuin graag gebruiken voor bouwkvelds en de Bellingwolders hadden wel oren naar een nieuwe speelplek met meer ruimte en meer speelgelegenheid. Want samen spelen is belangrijk voor de ontwikkeling van opgroeiende kinderen.

Deze speelplek is ontworpen aan de hand van de wensen van kinderen, hun ouders en omwonenden.

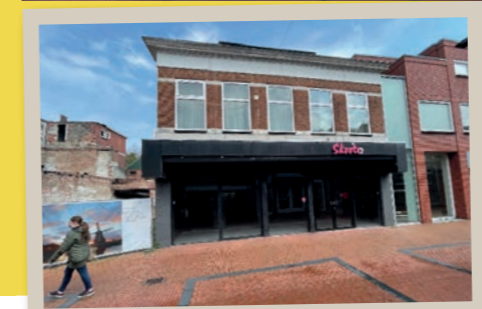
Voor de kinderen zijn er onder meer een schommelcombinatie, klimparcours, pannakooi, klim- en klautertoestel en voor oudere kinderen, speelhuis, schommel, stapparcours, wilgenhut en 'duikeldoestel' geplaatst. Ook voor de allerkleinsten is er een speciaal toestel. Verder wordt het - naast een plek om te spelen voor de kinderen - een ontmoetingsplek voor volwassenen. Daarvoor zijn er onder meer bankjes geplaatst en is er ruimte voor buurtactiviteiten, bijvoorbeeld om lekker met elkaar te barbecueën.

Totale kosten: € 410.820,00  
LEADER EU: € 25.000,00  
LEADER gemeenten: € 12.500,00  
LEADER provincie: € 12.500,00



Locatie:  Bellingwolde

## Herstel historisch winkelpand met appartementen Langestraat Winschoten



Een mooie herbestemming van een kenmerkend pand aan één van de langste winkelstraten van de provincie Groningen. Met volop oog voor behoud van het historisch karakter. Dat is het herstel in oude ere van historisch winkelpand Langestraat 67 in hartje Winschoten. Na de restauratie, die mede mogelijk werd gemaakt door LEADER Oost-Groningen, is de verhuurbaarheid van het winkelpand op de begane grond realistischer. Bovendien zijn er appartementen gerealiseerd op de verdieping, waarmee het pand voorziet in de vraag naar betaalbare woonruimte in de Rozenstad.

Het plan versterkt de leefbaarheid en economische vitaliteit van het

noordelijk deel van de Langestraat. Behoud van cultureel erfgoed versterkt de historische identiteit van de binnenstad, terwijl verduurzaming het pand klaar maakt voor de toekomst. In een groter geheel draagt dit project bij aan de ambitie om van de binnenstad van Winschoten weer een waardevolle plek te maken.

Totale kosten: € 458.735,75  
LEADER EU: € 62.499,00  
LEADER gemeenten: € 31.249,50  
LEADER provincie: € 31.249,50

Locatie:  Winschoten

Interview

Luxemotor Nomadisch, een uniek stuk Groninger varend erfgoed van bijna een eeuw oud

De tweecilinder tweetakt Nering-Bögel gloeikop motor uit 1928 is als scheepsmotor wereldwijd uniek. De krachtbron ligt in een ook al heel bijzonder vaartuig: de luxemotor Nomadisch, die dobbert in de haven van Sappemeer, tegenover de historische scheepswerf Wolthuis. Het schip is in handen van de gelijknamige stichting. Bestuurslid Huub Dofferhoff was nog mantelzorgers van Berend Veldman, die in 1944 na het overlijden van zijn vader eerst kapitein en later ook eigenaar van het schip werd. Het bleef in zijn bezit tot zijn dood op 98-jarige leeftijd.



V.l.n.r.: Johan Kielman, Teun Jasper, Huub Dofferhoff en Jaap Hazenberg Bestuursleden stichting Nomadisch

Over Veldman kan Dofferhoff wel een boek schrijven. Hij kende de man destijds niet, maar was vreselijk nieuwsgierig naar de bijzonder klinkende motor in het schip. Dofferhoff bleef maar proberen om de eigenzinnige kapitein-eigenaar te spreken, maar het duurde meer dan een half jaar voordat die überhaupt een woord terug zei. Toen Veldman in de gaten had dat Dofferhoff oprechte interesse had in zijn schip, maar niet om het te kopen, was het ijs gebroken. De twee bleven maatjes tot aan Veldmans sterfbed. Dofferhoff was na een herseninfarct zelfs zijn mantelzorgers. Hij bracht zijn vriend toen wekelijks naar zijn wad- en sontvaarder, een binnenvaartschip die her en der ook buitengaats ging.

**Luxemotor**

De naam luxemotor zegt alles over hoe bijzonder dit schip bij de nieuwbouw bijna een eeuw geleden eigenlijk was. Luxe vanwege de ruime woonaccommodatie en de uitrusting met een stuurhuis, tot die tijd ongekend. Bovendien was het één van de eerste scheepstypes met een ingebouwde motor. Het vaargebied was groot, dankzij de afmetingen van 27,50 bij 5,08 meter kon het door de sluisen in Belgische en Franse kanalen. Veldmans ouders lieten de Nomadisch bouwen op slechts een ferme steenworp afstand van de huidige ligplaats, bij scheepswerf H.P.J. Thiecke in Martenshoek. Nog altijd verkeert het in authentieke staat, zoals destijds overeengekomen met Veldman. Dat maakt dit stukje varend erfgoed des te specialer. Want veel

bewaard gebleven luxemotors zijn in de loop der tijd omgebouwd tot woonschepen.

Veldman liet vastleggen dat zijn schip naar de werf van Wolthuis zou moeten gaan. Vier jaar later werd er door de toenmalige Wolthuis-bestuursleden Tukker en Kielman een speciale stichting opgericht. In 2023 stierf Veldman en kwam het schip in handen van de stichting.

**Authentieke staat**

De stichting doet er alles aan om de Nomadisch in authentieke staat te brengen en behouden. Zo blijft de naam van Veldman op het schip staan en zijn de ooit verwijderde mast met laadgiel en hijslier teruggeplaatst. Met het schip neemt de stichting deel aan evenementen als Winterwelvaart in Groningen en Delfsail. Bij het 200-jarig jubileum van scheepswerf Royal Bodewes in Martenshoek lag het schip er, ter illustratie van de ontwikkelingen in een eeuw scheepsbouw. Ook biedt het vrachtruim onderkomen aan bijvoorbeeld exposities en concerten.

Voor onderhoud van het varend erfgoed vroeg de stichting ondersteuning bij LEADER. De bijdrage is gebruikt voor onderhoud en schilderwerk van de romp en het plaatsen van anodes ter voorkoming van corrosie aan het casco. Ook ging de honderd jaar oude tweecilinder in revisie. De voorzitter: "Net als de welwillendheid van vele bedrijven is de financiële ondersteuning door LEADER essentieel voor behoud van het schip."

Motorrevisie varend monument Nomadisch Sappemeer

De zuigers in de krachtbron van het bijna honderd jaar oude schip de Nomadisch uit Sappemeer waren totaal versleten. De luxemotor, die in 1928 van de helling gleed bij scheepswerf Thiecke in Martenshoek, verbruikte daardoor onacceptabel veel smeerolie. Ook vond eigenaar stichting Nomadisch het schip onvoldoende betrouwbaar om lange afstanden af te leggen vanaf de thuishaven in Sappemeer.

Aangezien deze kustvaarder nog in authentieke staat verkeert, is het officieel erkend als varend monument. Samen met de tegenovergelegen Historische Scheepswerf Wolthuis vormt de Nomadisch een unieke

toeristische attractie als toonbeeld van de Groninger Veenkoloniale scheepsbouw en scheepvaart. Ook is het schip regelmatig varende te bewonderen tijdens nautische evenementen als Delfsail en Winter Welvaart.

Voor behoud van dit varend erfgoed voor de toekomst was revisie van de 50 pk sterke Nering-Bögel tweecilinder gloeikopmotor bittere noodzaak. Beide zuigers zijn naar model van de oude voorbeelden nieuw gegoten en nabewerkt door Gieterij en Machinefabriek Dekens in Sappemeer. De cilinders zijn gereinigd en van binnen pas gemaakt voor de nieuwe zuigers. Daarmee is de Nomadisch klaar voor de toekomst.



"De financiële ondersteuning door LEADER essentieel voor behoud van het schip."

Totale kosten: € 27.497,25  
LEADER gemeenten: € 5.500,00  
LEADER provincie: € 5.500,00



Locatie:

Sappemeer

## Rondje Troapel, de nieuwe 4 Mijl van Ter Apel

Het nieuwe hardloop- en wandelevenement door Ter Apel Rondje Troapel was dit jaar een schot in de roos. Zo'n zeshonderd hardlopers en wandelaars namen deel aan deze eerste 4 Mijl van Ter Apel. Daarmee werd het doel van vierhonderd deelnemers ruim overschreden. Een mooie start om er een jaarlijks terugkerend evenement van te kunnen maken. De organisatie was mogelijk dankzij bijdragen uit diverse fondsen, waaronder LEADER Oost-Groningen. Daarmee konden onder meer verkeersregelaars en de aankleding van de route worden bekostigd.

De organisatie is in handen van de nieuwe stichting Ter Apel Beweegt,

met vertegenwoordigers uit onder meer het COA, MudGrunn en RSG Ter Apel. De missie van de stichting is om inwoners van Westerwolde samen in beweging te brengen. Door sportieve activiteiten te organiseren, wil de stichting de leefbaarheid en onderlinge verbondenheid voor inwoners van Ter Apel en wijde omtrek vergroten. Daarvoor zoekt de stichting samenwerking met partijen als fysiotherapeuten, Westerwolde Beweegt, MudGrunn, lokale ondernemers en de gemeente Westerwolde.

Totale kosten: € 12.000,00  
LEADER gemeenten: € 2.000,00  
LEADER provincie: € 2.000,00



Locatie:  
Ter Apel



## Nieuwe kunststof tennisbanen voor LTC Sla Raak Winschoten



Totale kosten: € 263.206,00  
LEADER EU: € 40.000,00  
LEADER gemeenten: € 20.000,00  
LEADER provincie: € 20.000,00

Tennis- en padelclub Sla Raak in Winschoten heeft haar gravelbanen vervangen door kunststof banen die het hele jaar door bespeelbaar zijn. Keuringen wezen uit dat zes van de acht gravel-tennisbanen aan het eind van hun latijn waren en grondig gerenoveerd of vervangen moesten worden.

De nieuwe kunststofbanen hebben veel voordelen. De nieuwe banen zijn ook in de wintermaanden vrijwel altijd bespeelbaar, terwijl voorheen het tennisseizoen kort was en de start ervan altijd erg weersafhankelijk. Verder vallen er nu nauwelijks nog lessen, wedstrijden en speelgelegenheden uit vanwege weersomstandigheden.

Ook dat was in het verleden wel anders. De kunststofbanen waren in aanschaf wel aanzienlijk duurder dan gravelbanen, daar staat tegenover dat Sla Raak nu veel bespaart op onderhoudskosten. Verder wordt er flink bespaard op waterverbruik, het sproeien van het gemalen baksteen kostte meer dan tweehonderdduizend liter schoon water per jaar. Dus de kunststofbanen zijn ook nog eens aanzienlijk duurzamer.

Locatie:  
Winschoten



## Recreatiewoning met wellness aan het Oldambtmeer



Totale kosten: € 54.635,00  
LEADER gemeenten: € 10.500,00  
LEADER provincie: € 10.500,00

In navolging van andere Europese landen wil Brigitte Sins ook in Nederland de bekendheid van de therapeutische waarde van natuurveen een boost geven. Want volgens Sins is dit regionale natuurproduct heilzaam voor lichaam en geest. Natuurveen helpt bij artritis, stimuleert de bloedsomloop, biedt ontspanning en verzacht de huid. Duitsers noemen het ook wel heilmoor. Haar bedrijf Moorlander Natuurveen-Wellness Recreatie aan de rand van het Oldambtmeer in Midwolda biedt diverse veengerelateerde producten en wellness-activiteiten, zoals veenzeep, een veenbad, een veensauna, veenpakkingen en veenwarmtekussens.

Voor veel Nederlanders is Midwolda ver weg. Sins wilde dat het veen altijd dichtbij is voor de wellnesszoeker, de kuurliefhebber en natuuraanbidder. Daarom breidde Moorlander met steun van LEADER Oost-Groningen uit met een recreatiewoning. Het vakantiehuisje is toegankelijk voor mensen die minder goed ter been zijn. Dit project draagt bij aan een groter en veelzijdiger aanbod van toeristische accommodaties in het Oldambt.

Locatie:  
Midwolda



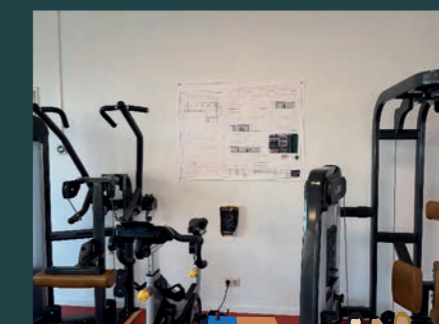
## Sport, zorg en sociale verbinding gaan hand in hand bij Bewegingscentrum Ter Apel

Onder de noemer Samen in Beweging creëerde Bewegingscentrum Ter Apel een uniek, regionaal centrum voor sport, zorg en sociale verbinding. Met steun van LEADER Oost-Groningen kwamen er extra kamers, een ontmoetingsruimte en betere faciliteiten die de drempel tot sporten verlagen. Met het project verbetert de toegang tot diverse vormen van eerstelijns zorg en preventieve diensten. Ook helpt het bij de aanpak van een ongezonde leefstijl.

Met name kwetsbare groepen zoals ouderen, jongeren, mensen met een beperking en mensen met psychosociale klachten vinden

hier een veilige, toegankelijke en inclusieve plek. Hier kunnen zij werken aan hun gezondheid, sociale contacten opbouwen en meedoen in de samenleving. Dit voorkomt sociaal isolement en zorg mijden. Het is een plek waar mensen zich welkom en gezien voelen, ongeacht hun achtergrond: 'We geloven dat bewegen voor iedereen is, ongeacht leeftijd of gezondheid. Beweging draagt niet alleen bij aan een gezond lichaam, maar ook aan het welzijn, de verbondenheid en de vitaliteit van onze gemeenschappen.'

Totale kosten: € 402.905,62  
LEADER EU: € 62.499,00  
LEADER gemeenten: € 31.249,50  
LEADER provincie: € 31.249,50



Locatie:  
Ter Apel



Interview

De energiezuinigste bekerwasmachine van Europa staat bij Noord Cups in Winschoten

Zeventien miljoen plastic bekertjes. Zoveel gooiden we er in Nederland tot voor kort weg. Niet per jaar, per maand of zelfs maar per week. Nee, per dag, zo weet oprichter Mariska Bloem van Noord Cups. De tien meter lange bekerwasstraat van dit Winschoter bedrijf roept deze plastic afvalstroom een halt toe door herbruikbare bekertjes een nieuw leven te geven.



Mariska Bloem  
Oprichter Noord Cups

Plastic wegwerpbekertjes worden gebruikt bij concerten, festivals, sportevenementen en dorpsfeesten, maar ook door bedrijven en organisaties. Vanwege deze enorme afvalstroom werd de wetgeving rondom wegwerpplastic in 2024 aangescherpt. De Europese Single-Use Plastics-richtlijn vereist dat organisaties anders werken: de keuze is hergebruik of aantoonbare inzameling en hoogwaardige recycling. Dat laatste valt in de praktijk tegen, weet Mariska: "Wat op de grond belandt, is meestal niet meer hoogwaardig te recyclen. Dan zit er vervuiling op. Dus hergebruik is veel logischer."

**Herbruikbaar**

Het idee voor verhuur van hoogwaardige, herbruikbare hardcups kwam uit haar eigen ervaring in de evenementenorganisatie. Voor evenementen die slechts af en toe plaatsvinden, is de investering voor aankoop van goede bekertjes immers erg groot. De verhuur kreeg vorm als zelfstandig bedrijf Noord Cups. Kwaliteit is daarbij essentieel. "Een goede beker gaat lang mee. Maar goedkope alternatieven slijten snel. Dan is de bedrukking er na twee wasbeurten al af. Dat is alsnog geen hergebruik", legt Mariska uit.

Na verhuur moeten de bekertjes grondig gereinigd worden. Daarvoor is een wasstraat nodig. Uitbesteden kon, maar door de vele transportkilometers naar wasstraten buiten de regio ging het duurzaamheidsaspect ten onder. Noord Cups startte daarom met een kleinere, zelf gefinancierde opstelling van zo'n 500 tot 800 bekertjes per uur. Dat functioneerde, maar de kosten gingen voor

de baten. De conclusie was dat een eigen wasstraat essentieel was: "Als we de herbruikbare sector hier echt een impuls willen geven, is het absoluut noodzakelijk om een eigen wasstraat van serieus formaat op locatie in Groningen te hebben."

"Zo'n machine kost verschrikkelijk veel geld," zegt Mariska. Steun van onder meer LEADER en de Provincie maakte die investering mede mogelijk. Nu staat die machine er. De tien meter lange, volautomatische wasstraat is op maat ontworpen voor de beschikbare ruimte. Ze is niet alleen groter, maar ook slimmer: de energiezuinigste van Europa. Dat komt onder andere door energierugwinning. Het waswater wordt tot 55 graden opgewarmd met warmte uit het droogproces. Dat maakt opschalen betaalbaar én duurzaam.

**Normaal**

Noord Cups kan nu veel grotere volumes verwerken. "Als we de machine 24 uur laten draaien, kunnen we 100.000 bekertjes per dag wassen," zegt Mariska. "In de praktijk werken we met vaste was- en transportdagen, zodat de machine zo efficiënt mogelijk draait." Het houdt niet op bij het plaatsen van een wasstraat. "Ook het systeem eromheen moet aantoonbaar kloppen. Herbruikbare bekertjes moet je terugkrijgen. Dat is de basis van hergebruik", zegt Mariska. Ze hoopt vooral dat hergebruik in Nederland sneller normaal wordt: "We hebben honderd jaar lang artikelen weggegooid. Een omslag maken kost tijd." Haar ambitie is helder: Noord Cups als centrale speler die bedrijven en evenementen helpt om hergebruik goed te organiseren. Bron: [snn.nl](http://snn.nl).

Snellere en duurzamere bekerreiniging voor Noord Cups Winschoten

Noord Cups BV in Winschoten verhuurt en reinigt herbruikbare bekertjes aan organisatoren van evenementen als braderieën, stads- en dorpsfeesten, kerstmarkten, pleinfesten, tentfeesten, festivals, kermis, carnaval en koningsdagevenementen. Dat is een gat in de markt, zeker nu plastic wegwerpbekertjes bij evenementen zijn verboden. De vraag naar de huurbekertjes van Noord Cups stijgt de laatste tijd sterk. Aangezien de regelgeving steeds verder aangescherpt wordt, verwacht het bedrijf dat de stijgende vraag doorzet.

Door de toegenomen omzet, liep Noord Cups tegen de capaciteitsgrenzen van de installatie

voor het wassen en drogen van de bekertjes aan. Ook was de bestaande installatie ongeschikt voor bekertjes die met zand in aanraking waren geweest. Dit was voor Noord Cups aanleiding om te investeren in een nieuwe reinigingsfaciliteit met een grotere capaciteit en hergebruik van een groter percentage van de bekertjes. De nieuwe installatie is duurzaam dankzij een warmteterugwinstsysteem en hergebruik van spoelwater.

Totale kosten: € 188.194,00  
LEADER EU: € 37.638,80  
LEADER gemeenten: € 18.819,40  
LEADER provincie: € 18.819,40



"Hergebruik is veel logischer dan recycling"



Locatie: Winschoten

## Omheining en multifunctionele kapschuur voor La Luna Care Kropswolde

La Luna Care in Kropswolde biedt zorg, begeleiding, dagbesteding, activering en ervaringsplaatsen aan jongeren en (jong-) volwassenen die zich moeilijk staande houden in het reguliere leven. Woonboerderij Casa biedt cliënten een traject naar zelfstandigheid. Voor participatie biedt La Luna Care een moestuin, voedselbos, werkplaats, boerderijdieren, orangerie met foodtruck-restaurant, theetuin, verhuur van pipowagens, boerderijwinkel en salon.

De beleefstuin is het hart van de dagelijkse activiteiten. Deze was deels omheind met draadconstructies, wat visueel

te wensen overliet. Hierdoor moesten begeleiders voortdurend schakelen tussen begeleiding en toezicht. De nieuwe omheining, die met steun van LEADER Oost-Groningen is gerealiseerd, biedt overzicht en rust. Daarnaast is er een multifunctionele kapschuur gebouwd. Dit bouwwerk in natuurlijke, landschappelijk passende stijl biedt een centrale, functionele en beschutte plek voor verzorging van de paarden, pony's, ezels, kippen, konijnen, schapen. Ook is er in de schuur opslagruimte voor materialen, gereedschap, hooi, stro en de tractor. Verder biedt deze ruimte ruimte voor het gezamenlijk starten van de dag, instructie, rustmomenten, overleg en reflectie.



Totale kosten: € 93.215,00  
LEADER gemeenten: € 12.500,00  
LEADER provincie: € 12.500,00

Locatie:   
Kropswolde

## Doorontwikkeling erfwinkel en professionalisering westerwolds Landleven

Biologisch-dynamisch boerenbedrijf Westerwolds Landleven zet zich in voor kortere ketens van boer naar bord. Met aanbod van lokale producten en informatieve rondleidingen werkt de familie Luring aan bewustwording op het gebied van kringlooplandbouw en voeding. Dit kan in combinatie met een driegangendiner met lokale producten. Het gemengd bedrijf met akkerbouw en veehouderij is in de loop der tijd uitgebreid met een kaasmakerij, voedselbos en erfwinkel met een ruim aanbod van producten uit eigen streek.

De belangstelling voor de producten en activiteiten van Westerwolds Landleven blijft groeien. Ook is het

aantal medewerkers uitgebreid. Daarom investeerde het bedrijf in een multifunctionele ontvangst- en personeelsruimte. Ook kwam er één centrale, energiezuinige koel- en vriesruimte om de winkel efficiënter te kunnen bevoorraden. De erfwinkel is efficiënter ingericht met onder meer een nieuwe vriezer en nieuwe groenteschappen. Ook kwam er een nieuwe huisstijl die past bij de bedrijfsvoering.

Totale kosten: € 155.453,39  
LEADER EU: € 31.090,50  
LEADER gemeenten: € 15.545,25  
LEADER provincie: € 15.545,25



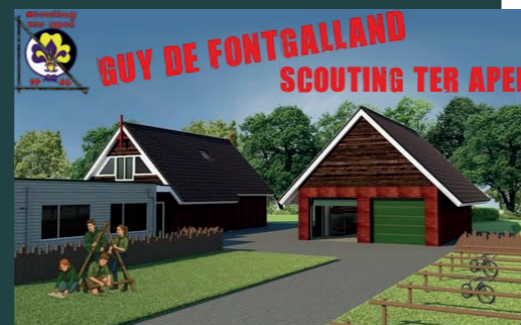
Locatie:   
Onstwedde

## Activiteitsruimte en materiaalopslag voor Scouting Guy de Fontgalland Ter Apel

Scouting Guy de Fontgalland in Ter Apel groeide de afgelopen 35 jaar van veertig tot zo'n tweehonderd leden. Door deze groei is er veel meer materiaal nodig. Daarvoor was onvoldoende opslagruimte bij het clubgebouw in het Dr. Mansholtpark. Ook groeide de behoefte aan een binnenruimte voor programmaonderdelen bij slecht weer en voor technisch en creatief werk. Daarom lieten de Ter Apeler scouts een multifunctionele accommodatie bouwen met daarin een werkplaats en een activiteitenruimte.

Scouting Ter Apel draagt bij aan sociale samenhang, persoonlijke ontwikkeling en maatschappelijke

betrokkenheid. Er ontstaan vriendschappen, normen en waarden worden er overgedragen en kinderen leren samenwerken en verantwoordelijkheid nemen. De scouts zijn betrokken bij diverse maatschappelijke activiteiten in het dorp, zoals Boeskoolmarkt, Middeleeuws Ter Apel, MudGrunn, Vroeg Thuus Festival en Ter Apel Bruist. Ook voor deze bijdragen wordt de nieuwe accommodatie ingezet. Zo is de nieuwe accommodatie een investering in de toekomst van de vereniging én de Ter Apeler samenleving.



Totale kosten: € 181.294,00  
LEADER gemeenten: € 12.500,00  
LEADER provincie: € 12.500,00

Locatie:   
Ter Apel

## Spelen tussen vesting en water in Bad Nieuweschans



Totale kosten: € 151.300,00  
LEADER gemeenten: € 12.499,00  
LEADER provincie: € 12.499,00

Een plek voor spelen, ontmoeten en natuurbeleving voor jong en oud. Die is nu te vinden op de plek aan de Christiaan Eberhardstraat in Bad Nieuweschans. Op deze locatie stonden voorheen verouderde seniorenwoningen. Betrokken dorpsbewoners, schoolkinderen en Dorpsbelangen droegen ideeën aan voor de invulling van deze plek met aantrekkelijke speelplekken en groene ruimtes. Dit heeft een positieve impact op de gezondheid en het welzijn van alle inwoners en in het bijzonder kinderen en jongeren.

De pleisterplaats voor jong en oud telt in hoofdlijnen vier onderdelen. Eenvoudige speeltoestellen voor de

jongste kinderen en voorzieningen voor ouders die een oogje in het zeil houden zijn er in De Kleine Vesting. Meer uitdagende klim- en klautertoestellen voor wat oudere kinderen zijn te vinden De Grote Vesting. Aangrenzend ligt De Bron, een waterpartij waar jeugd kan spelen en waar ook ruimte is voor ontspannen ontmoeting. Elkaar ontmoeten is het centrale thema in De Natuur, met onder meer bankjes, picknicktafels, een wadi, belevingsroute, wilde bloemen, fruitbomen en een kiosk.

Locatie:   
Bad Nieuweschans

## Facelift en verduurzaming sportpark De Lange Akkers in Bad Nieuweschans



Totale kosten: € 127.049,92  
LEADER gemeenten: € 12.500,00  
LEADER provincie: € 12.500,00

Sportpark De Lange Akkers van voetbalvereniging Nieuweschans was op veel onderdelen sterk verouderd. Modernisering was een noodzaak voor een gezonde toekomst. De voetbalclub biedt niet alleen sport maar heeft ook een belangrijke sociale functie. Het complex en de kantine bieden een onderkomen voor onder meer kaart-, sjoel- en bingoavonden, pubquizen, en feesten en activiteiten voor alle mensen uit het dorp en omgeving.

Om deze belangrijke dorpsvoorziening ook in de toekomst te kunnen blijven bieden, moest het clubgebouw worden voorzien van een nieuwe vloer

en keuken. Specifiek voor de voetbalsport waren vervanging van de verlichting op het hoofdveld door ledverlichting noodzakelijk en vervanging van hekwerk en een ballenvanger wenselijk. VV Nieuweschans exploiteert ook een camping. Dit gebeurt door vrijwilligers. De opbrengst hiervan komt ten goede aan de clubkas. Camperaars die hier wilden overnachten, moesten tot voor kort worden teleurgesteld. Daarom zijn er met steun van LEADER Oost-Groningen ook camperplaatsen aangelegd.

Locatie: Bad Nieuweschans

## Uitbreiding horecafaciliteiten Stal Westerwolde

Stal Westerwolde breidde de horecafaciliteiten uit om grotere groepen gasten te kunnen verwelkomen in een sfeervolle ambiance die past bij de natuurlijke omgeving. Waar het bedrijf in 2021 begon met de verhuur van enkele e-choppers voor 'duurzaam broez'n door Westerwolde', is er enkele jaren later een groot aanbod van voertuigen, spellen en arrangementen voor bijeenkomsten als uitjes, feestjes en teambuilding. Steeds meer en steeds grotere groepen vragen daarbij ook naar horecafaciliteiten en de mogelijkheid van overdekte activiteiten bij slecht weer.

Daarom breidden de eigenaren Stal Westerwolde uit met een

stretchtent zodat gasten in alle weersomstandigheden beschut en droog kunnen zitten. Deze tent past bij de landelijke sfeer rondom Stal Westerwolde. Hiermee kan het bedrijf een aanzienlijk groter deel van het jaar groepen gasten ontvangen. Zelfs in de wintermaanden kan Stal Westerwolde hiermee arrangementen en activiteiten bieden. Voor de ontvangst van grotere groepen was ook een investering in apparatuur, meubilair, aankleding en een extra terras nodig.

Totale kosten: € 94.160,00  
LEADER gemeenten: € 12.500,00  
LEADER provincie: € 12.500,00



Locatie: Vlagtwedde

## Thematische speeltuin 'Trein en Tram' in Zuidbroek

'Trein en Tram' is het thema van de nieuwe speeltuin aan de Willem de Zwijgerlaan in Zuidbroek. Dit sluit naadloos aan op het karakter van de wijk en het nabijgelegen Noord-Nederlands Trein & Tram Museum (NNTM). De speeltuin is ook expliciet geschikt voor kinderen met een beperking, onder meer dankzij mandschommels en rolstoeltoegankelijke paden. De nieuwe speeltuin is een gedeelde plek waar kinderen, hun ouders en senioren elkaar kunnen ontmoeten en ontspannen. Het is een groene en levendige omgeving die uitnodigt tot spel en bijdraagt aan de verbinding tussen generaties.

Enkele jaren geleden richtten bewoners van deze wijk de stichting

Speeltuin Zuidbroek op. De stichting zorgt voor ontwikkeling en onderhoud van speelvoorzieningen in het dorp. Deze nieuwe thematische, toekomstbestendige en maatschappelijk gedragen speelomgeving in de wijk kwam er met steun van LEADER Oost-Groningen. Deze biedt kinderen van alle leeftijden meer uitdaging, beweging en ontmoetingsruimte. Het ontwerp en de inrichting kwam tot stand in samenspraak met bewoners, basisscholen, gemeente en externe specialisten.



Totale kosten: € 326.173,49  
LEADER EU: € 62.499,00  
LEADER gemeenten: € 31.249,50  
LEADER provincie: € 31.249,50

Locatie: Zuidbroek

## Levende geschiedenis Slag bij Heiligerlee bij De Toekomst Scheemda

Op het slagveld bij Heiligerlee begon in 1568 de Tachtigjarige Oorlog, die uiteindelijk leidde tot het ontstaan van het onafhankelijke Nederland. Deze veldslag van enorm historisch belang werd in 2025 opnieuw nagespeeld. Vele re-enactors brachten de geschiedenis op zo authentiek mogelijke wijze tot leven. Dit gebeurde voor het eerst bij de gerestaureerde strokartonfabriek De Toekomst in Scheemda, die op een steenworp afstand ligt van het oorspronkelijke slagveld. Het is de bedoeling dat dit evenement vol levende geschiedenis op deze locatie een blijvende publiekstrekker wordt.

Het evenement heeft een sterk educatief karakter. Kinderen

en jongeren krijgen dankzij deze vorm van levende geschiedenis meer inzicht in de historie van de omgeving waarin zij wonen. Ook worden zij betrokken bij onder meer decorbouw en horeca. Ook versterkt deze manier van herbeleving van de

Slag bij Heiligerlee het historisch besef van inwoners van de regio. Verder draagt dit evenement bij aan de toeristisch-recreatieve ontwikkeling van de regio en brengt het verbinding tussen vrijwilligers, acteurs, ondernemers en bezoekers.

Totale kosten: € 180.000,00  
LEADER gemeenten: € 5.000,00  
LEADER provincie: € 5.000,00

Locatie: Scheemda

Interview

Laude is het nieuwe epicentrum van de Nederlandse boekweitteelt

Van Gogh schilderde de aardappeleters. Maar zeer waarschijnlijk groeide hij op met een heel ander hoofdvoedsel: boekweit. Dit pseudograan was eeuwenlang het op twee na grootste akkerbouwgewas van Nederland. In de negentiende eeuw werd de aardappel populair, ten koste van boekweit. Toch wordt het nog altijd gegeten en groeit de populariteit. Want het is lekker, voedzaam en volledig glutenvrij. Alle boekweit op de Nederlandse markt werd jarenlang geïmporteerd. Daar brengt De Boekweit Coöperatie verandering in. Buurtschap Laude bij Sellingen is nu het epicentrum van de Nederlandse boekweitteelt.



Peter Brul  
Landbouwkundige en voorzitter  
De Boekweit Coöperatie

Initiatiefnemer is landbouwkundige Peter Brul uit Bellingwolde. Hij werkt zijn hele leven aan een gezondere landbouw, zowel ecologisch als economisch. Hij werkte in zeventig landen, onder meer aan verbetering van de koffieteelt. Zo stond zijn bedrijf ooit mede aan de wieg van de eerlijke Max Havelaar koffie. Nu zet hij zich in eigen land in voor de herintroductie van de boekweitteelt.

“Na rogge en haver was boekweit vier eeuwen lang het grootste akkerbouwgewas. Iedereen at het. En dat is nog altijd het geval in grote delen van Oost-Europa en Azië. Zo is de populaire Japanse soba noodle gemaakt van boekweitmeel”, vertelt Brul. “Vanaf halverwege de negentiende eeuw veranderde er veel. De aardappel verdrong de boekweit, vooral omdat de opbrengst per hectare veel groter was. En later nam tarwebrood de plaats in van roggebrood.”

**Vergeeten**

Qua verschijningsvorm is boekweit het best te omschrijven als kruising tussen graan en beukenootjes. Het eetbare deel zit in een harde, driehoekige schaal en moet gepeld worden. Soorten met een grotere korrel zijn te eten als vervanger van rijst. Ook is het mogelijk boekweit te vermalen tot meel. Hoewel het in ons land een grotendeels ‘vergeeten’ voedselsoort is, wordt er jaarlijks voor tientallen miljoenen euro’s geïmporteerd. Zo zit er in betere pannenkoekmix een aanzienlijk deel boekweitmeel. Daarnaast is het een populair ingrediënt in de groeiende natuurvoedingsmarkt.

**Pelmolen**

“Een biologische groothandel uit Marum schreef trots te zijn dat het boekweit niet meer uit China, maar uit Zuid-Duitsland importeerde. Toen dacht ik: ‘eens zien of dat nog beter kan’”, vertelt Brul. “Want het gewas is ontzettend goed voor de biodiversiteit, de bodem en een ruimere vruchtwisseling. Een veld boekweit in juli hoor je van verre, zoveel bijen zitten erin.” De positieve impact op biodiversiteit is bevestigd door onderzoek van Wageningen University & Research. Staatsbosbeheer was enthousiast en aanvankelijk ook een zevental boeren. En Land van Ons, een groep particulieren die investeren in natuurinclusieve landbouw. Inmiddels houden zo’n vijftig boeren zich met de teelt bezig. Wat nog ontbrak was een pelmolen: “Ooit waren er een paar duizend van die molens in Nederland, maar die zijn allemaal verdwenen”, weet Brul. Daarom is er in de voormalige melkfabriek in Laude een pelmolen gebouwd.

Om de boekweitteelt levensvatbaar te krijgen, moet de hele keten op orde zijn, van zaaizaad tot consument. Met hulp van de LEADER-bijdrage is gewerkt aan zaadvermeerdering, uitbouw van teeltareaal, teeltbegeleiding, inrichting van de opslag- en verwerkingslocatie, promotie, afzet, onderzoek en publiciteit. Inmiddels heeft de Boekweit Coöperatie ook zo’n 25 producenten bewogen tot productie van meel, pasta, noedels, bier, koekjes en brood. Brul: “Goed voor de natuur. Gezond voor de mens. En minder voedsel van ver halen. Op weg naar een gezondere wereld is boekweit een fantastisch boegbeeld.”

Boekweit in westerwolde en de veenkoloniën

Totdat het werd verdrongen door de aardappel, was boekweit eeuwenlang een groot gewas in Nederland. Nog altijd wordt het toegepast in bijvoorbeeld pannenkoekenmix, bindmiddel en als glutenvrij alternatief. Tegenwoordig importeert Nederland de boekweit. Teelt in eigen land zou echter veel voordelen opleveren qua voedselzekerheid, bodemkwaliteit, natuur, milieu, landschap en vruchtwisseling in de landbouw. Want de teelt van boekweit kan natuurinclusief.

Om deze teelt levensvatbaar te maken, moest er een volledige keten worden ingericht: van zaaizaad tot bord. Daarvoor is de Boekweit

Coöperatie opgericht, waarbij ruim vijftig boekweiters zijn betrokken. Ook zijn er verwerkers en afnemers aangesloten, zoals bakkers, groothandels, pastamakers, fermenteerders en bierbrouwers. Verder zijn er enthousiaste particulieren en kapitaalleden aangesloten. In de voormalige melkfabriek van Laude bij Sellingen bouwde de Boekweit Coöperatie met steun van LEADER Oost-Groningen een verwerkingslijn op. Hier wordt de boekweit geschoond, met de enige pelmolen van Nederland gepeld en verpakt. Ook is LEADER-budget ingezet voor zaadvermeerdering, uitbreiding en begeleiding van de teelt, promotie en afzet.



“Op weg naar een gezondere wereld is boekweit een fantastisch boegbeeld”

Totale kosten: € 234.500,00  
LEADER EU: € 35.000,00  
LEADER gemeenten: € 17.500,00  
LEADER provincie: € 17.500,00



Locatie:

Laude

## Uitkijktoren, ommetje en belevingsbossen in Noordbroek

Inwoners van Noordbroek wilden de natuur in hun woonomgeving graag beter kunnen beleven, bijvoorbeeld door er te gaan wandelen. Stukjes natuur waren echter zeer versnipperd en de wandelpaden waren kort, slecht begaanbaar en op sommige plekken ronduit gevaarlijk. Ook wilden de inwoners graag dat er wat meer te beleven zou zijn in de natuur en het dorp.

Ter verbetering van de woonomgeving en de natuur in en rond Noordbroek, zijn er belevingsbossen aangelegd met natuurlijke beweegtoestellen. Ook zijn er ommetjes uitgezet die verschillende kortere wandelpaden

met elkaar verbinden. Hier kunnen mensen wandelen door bospercelen en langs akkers en sloten, geflankeerd door bomen, struiken en akkers. Eén van de ommetjes begint bij het seniorencentrum Gockingaheem en is toegankelijk voor ouderen. Ook is er een uitkijktoren geplaatst op de hoek van het bos achter de kerk, een blikvanger en plek waar wandelaars optimaal kunnen genieten van de weidsheid van het land en de vogels en andere dieren.

Totale kosten: € 275.757,00  
LEADER gemeenten: € 27.719,75  
LEADER provincie: € 27.719,75  
LEADER EU: € 55.439,50



Locatie:  
Noordbroek



## Verduurzamen complex VV Heiligerlee



Vrijwilligers van voetbalvereniging Heiligerlee staken de handen flink uit de mouwen bij hun club. In samenwerking met ondernemers uit de regio renoveerden zij het verouderde clubgebouw. Zo werd het dak vervangen, de gevel geïsoleerd en werden de kozijnen van het gebouw vervangen door kunststof kozijnen met HR++ glas. Het tweede veld werd voorzien van energiezuinige ledverlichting.

Met deze ingrijpende opknabbeurt is het clubgebouw van de

voetbalvereniging klaar voor de toekomst. Het betrof ook nog eens energiebesparende maatregelen, waardoor de exploitatiekosten van de club dalen. Dat draagt bij aan een financieel gezonde toekomst van deze bijna honderd jaar oude vereniging, die een belangrijke sociale functie heeft in Heiligerlee en omgeving.

Totale kosten: € 129.710,91  
LEADER gemeenten: € 7.500,00  
LEADER provincie: € 7.500,00

Locatie:  
Heiligerlee

## Uitbreiding kleindierpark Het Hertenkamp Bad Nieuweschans met Tierra del Norte



Totale kosten: € 85.491,00  
LEADER EU: € 17.098,00  
LEADER gemeenten: € 8.549,00  
LEADER provincie: € 8.549,00

Het meer dan vijftig jaar oude kleindierpark Het Hertenkamp in Bad Nieuweschans is uitgebreid met Tierra del Norte: het Amerikaanse gebied. Hier maken bezoekers van jong tot oud een kleurrijke, speelse en avontuurlijke ontdekkingsreis van de tropische regenwouden van het Amazonegebied tot de boreale bossen van Canada. Langs een symbolische route – geïnspireerd op de Pan-American Highway – ontdekken zij de verscheidenheid aan landschappen, culturen en diersoorten op het Amerikaanse continent. Het is een educatieve reis langs uiteenlopende ecosystemen met dieren zoals de capibara, tamandua, mara, prairiehond en sneeuwuil.

Tierra del Norte is voorzien van een gebouw met ruime binnenverblijven, een transparante voerkeuken en dierenartsenpost. In het thematisch kampement Campamento Delgado kunnen jonge ontdekkingsreizigers zelf spelenderwijs leren over prehistorische dieren. En over het ontstaan van leven op het Amerikaanse continent. Ook is dit een plek van rust en reflectie voor bezoekers, waar ze even kunnen pauzeren, praten en genieten. Zo wil het park jong en oud verbinden met de natuur.

Locatie:  
Bad Nieuweschans

## Verduurzamen en uitbreiden voorzieningen tennispark TC Sellingen

Om ook in de toekomst levensvatbaar te blijven, had Tennisclub Sellingen dringend een injectie nodig. Met hulp van de gemeente was de onbespeelbare kunstgrasbaan inmiddels vervangen. Om aantrekkelijker te zijn voor tennissers, is het belangrijk dat er ook 's avonds getennist kan worden. Daarom is er met steun van LEADER Oost-Groningen ledverlichting aangelegd. Nu kan er een groot deel van het jaar ook 's avonds worden gespeeld.

Ook de boiler, de verwarming en de douchefaciliteiten waren aan vervanging toe. Bovendien lifte de tennisclub altijd mee

op de energieaansluiting van de naastgelegen voetbalclub. Na verduurzaming van het voetbalcomplex kon dit niet meer. Daarom legde de club zonnepanelen op het dak van het clubgebouw en werd er een nieuwe groepenkast geplaatst. Om het stroomverbruik minimaal te houden, koos de club voor een luchtwarmtepompboiler, verwarming met infraroodpanelen en een luchtwarmtepomp in de kantine en ledverlichting met sensoren. Ook hieraan leverde LEADER Oost-Groningen een bijdrage.



Totale kosten: € 57.932,95  
LEADER gemeenten: € 7.500,00  
LEADER provincie: € 7.500,00

Locatie:  
Sellingen



## Groei en professionalisering zorgboerderij De Vossenburght Winschoten



Zorgboerderij De Vossenburght in Winschoten is een zorgboerderij met woonvorm en dagbesteding voor mensen met lichte verstandelijke beperkingen en psychiatrische aandoeningen. Paarden spelen daarbij een cruciale rol voor structuur en discipline. Cliënten werken op De Vossenburght in een prikkelarme, therapeutische omgeving met paarden. Zo werken zij aan persoonlijke doelen zoals het opbouwen van zelfvertrouwen, het verminderen van stress en het verbeteren van sociale vaardigheden.

niet altijd doorgaan. Hierdoor misten cliënten essentiële therapieën. Dat zette de zorgkwaliteit onder druk. Met steun van LEADER-Oost-Groningen investeerde De Vossenburght in een eb-en-vloed-systeem. Dit verbetert de kwaliteit en continuïteit van zorgactiviteiten met de paarden. Ook is de tredmolen vervangen door een roundpen. In deze ronde omheining van vijftien meter in doorsnee kunnen cliënten veilig trainen, longeren en werken met paarden. Het weer heeft nu geen invloed meer, zodat de voortgang van de zorg niet in gevaar komt.

Totale kosten: € 331.168,40  
LEADER EU: € 62.499,00  
LEADER gemeenten: € 31.249,50  
LEADER provincie: € 31.249,50

Door weersinvloeden en slechte bodemkwaliteit konden paardgerelateerde zorgactiviteiten in de rijbak en tredmolen buiten

Locatie:   
Winschoten

## De Maten verbindt versterkt vrijwilligerswerk, sociale samenhang en noaberschap

We leven in een tijd van groeiende afstand tussen mensen, polarisatie en verdwijnende dorpshuizen. Juist nu wil De Maten Verbindt daarom sociale samenhang versterken, mensen verbinden en vooruitkijken. In het buurtschap onder de rook van Ter Apel bieden de initiatiefnemers een programma vol activiteiten die mensen samenbrengen. Zo bouwt De Maten Verbindt aan een toekomst waarin iedereen zich thuis voelt: van jong tot oud en van autochtoon tot nieuwkomer. Door te enthousiasmeren, verbinden en stimuleren krijgen leefbaarheid van het buurtschap en behoud van cultuur een impuls.

activiteiten. Denk hierbij aan een toneelavond, bingo, fietstocht, zeskamp, oogstfeest, Battle of the Band, pubquiz, mantelzorgdag, kerstinstuif, carbidschieten, spooktocht en volleybaltoernooi. Op deze manier biedt stichting De Maten Verbindt het hoofd aan afnemende betrokkenheid, tanende vrijwilligersinzet en verschraving van cultureel aanbod. Het initiatief vergroot de sociale samenhang, stimuleert participatie en verbetert de gezondheid.



Totale kosten: € 20.145,00  
LEADER gemeenten: € 2.325,00  
LEADER provincie: € 2.325,00

Het programma van De Maten Verbindt omvat voor 2025 en 2026 zestien gevarieerde

Locatie:   
De Maten

## 3200 Nieuwe bordjes langs 560 kilometer wandelroutes in Westerwolde

Stichting Wandelen in Westerwolde exploiteert de lange-afstand wandelroute het Westerwoldepad en zo'n veertig kortere wandelroutes in de gemeenten Westerwolde en Stadskanaal. De routemarkeringen door middel van stickers en ronde paaltjes waren erg onderhoudsgevoelig. Daarom stapte de stichting over naar gebruik van kunststof bordjes met vaste bedrukking. Wandelen in Westerwolde maakt gebruik van de vierkante palen die ook door andere routeaanbieders worden gebruikt. Dit voorkomt een wildgroei aan paaltjes in de natuur. Vrijwilligers van de stichting plaatsten ruim 3200 van deze bordjes langs 560 kilometer wandelroutes.

Om de routes nog aantrekkelijker te maken, maakt Wandelen in Westerwolde bij het vervangen van de routemarkeringen van de gelegenheid gebruik om alle routes te voorzien van een thema. Die verwijzen bijvoorbeeld naar specifieke landschapselementen, (culturele) bezienswaardigheid of een historisch onderwerp. Dit maakt de routes herkenbaar en brengt ze tot leven. Wandelen in Westerwolde wil in de toekomst bordjes met QR codes met informatie aan de routes gaan toevoegen.



Totale kosten: € 40.400,00  
LEADER gemeenten: € 8.080,00  
LEADER provincie: € 8.080,00

Locatie:   
Westerwolde

## Hub voor uitbreiding en verduurzaming Klein Transport Groep



Internationaal logistiek bedrijf Klein Transport Groep BV in Bad Nieuweschans ontwikkelde een duurzame transporthub. Van kleinschalig specialist in container- en tankcontainervervoer voor de chemische industrie ontwikkelde het bedrijf zich de voorbije jaren tot een veelzijdige logistieke dienstverlener met een sterke focus op innovatieve, milieuvriendelijke oplossingen. Klein Transport beschikt over een modern wagenpark van achttien vrachtwagens en telt zo'n dertig medewerkers.

hub aan de grens met Duitsland was een logische volgende stap in de ontwikkeling van deze logistieke onderneming. Het bedrijf, dat zich blijft ontwikkelen in transport met minimale ecologische impact, kan hier bestaande bedrijfsactiviteiten verder uitbreiden en verduurzamen. Ook wil eigenaar Pascal Klein nieuwe diensten ontwikkelen. Hij denkt hierbij aan onderhoud en service aan vrachtwagens en trailers, laadfaciliteiten, bewaakte stalling en opslag voor klanten.

Totale kosten: € 312.081,00  
LEADER EU: € 62.416,00  
LEADER gemeenten: € 31.208,00  
LEADER provincie: € 31.208,00

Verhuizing van een huurpand in Winschoten naar een eigen, duurzame, internationale logistieke

Locatie:   
Bad Nieuweschans

# Waterleiding op volkstuintencomplex Het Pagedal in Stadskanaal

Aan de voet van de Rode Loper in Stadskanaal ligt volkstuintencomplex Het Pagedal van de gelijknamige amateurtuindersvereniging. Het besproeien van de gewassen in droge tijden deden de tuinders altijd handmatig. De watervoorziening van de ongeveer tweehonderd tuinen gebeurde met acht handpompen. Voor sommige tuinders was het besproeien van hun tuin op deze manier fysiek zwaar. Bovendien hadden de handpompen veel onderhoud nodig.

Daarom legde de amateurtuindersvereniging met steun van LEADER Oost-Groningen een collectieve waterleiding aan voor oppervlakte- en grondwater.

Vanwege de circulaire ambities gebruikt de vereniging geen drinkwater. De waterleiding is voorzien van voldoende kranen om alle tuinen te kunnen besproeien. De stroom voor de elektrische pompen komt van zonnepanelen. Voor de aanleg van de waterleiding ging de infrastructuur van het complex op de schop. Dit was een mooie gelegenheid om direct hoogstamfruitbomen aan te planten. Daarmee ging nog een wens van de vereniging in vervulling.

Totale kosten: € 57.808,75  
LEADER gemeenten: € 11.561,63  
LEADER provincie: € 11.561,63



Locatie:  
Stadskanaal

# Voetbalvereniging SC Scheemda verduurzaamt accommodatie



Voetbalvereniging SC Scheemda wilde verduurzamen voor een toekomstbestendig sportpark d' Oosterd. Er spelen ruim 250 voetballers bij de club, waarvan zo'n 120 jeugdleden. Er zijn dus vele trainings- en wedstrijdmomenten. Dan douchen er in korte tijd veel mensen. Ook is er dan veldverlichting en verwarming van kleedkamers en kantine nodig. De club verwachtte dat de bestaande technische installaties de komende jaren groot onderhoud zouden vergen. Door te verduurzamen wilde SC Scheemda bovendien energie besparen. Dat zou problemen door stijgende energieprijzen kunnen voorkomen.

De verduurzaming omvatte het plaatsen van een warmtepomp

voor warmwatervoorziening van de kleedkamers en voor verwarming van de kantine. Daarnaast verving de club de verlichting in de kleedkamers, op het terrein en rond de velden door ledverlichting. Hiermee bespaart de club ook nog eens op onderhoudskosten. Want veel onderhoud aan de technische installaties was voor vrijwilligers van de club te hoog gegrepen.

Totale kosten: € 277.586,10  
LEADER gemeenten: € 7.500,00  
LEADER provincie: € 7.500,00

Locatie:  
Scheemda

## Colofon

**Uitgave** LEADER Oost-Groningen  
**Tekst en redactie** Ten Have Tekst - [www.tenhavetekst.nl](http://www.tenhavetekst.nl)  
**Vormgeving en opmaak** JantyDesign - [www.jantydesign.nl](http://www.jantydesign.nl)  
**Foto's** De foto's komen van Huisman Media, Provincie Groningen, projectaanvragers en uit projectaanvragen en bijbehorende websites.  
**Druk** Provincie Groningen



## LEADER OOST-GRONINGEN

POSTADRES  
Postbus 610  
9700 AP Groningen

[WWW.LEADEROOSTGRONINGEN.NL](http://WWW.LEADEROOSTGRONINGEN.NL)



Medegefinancierd door  
de Europese Unie



LEADER  
OOST-GRONINGEN

